

A RORSCHACH-TESTT SZEXUÁLIS VÁLASZAINAK VÁLTOZÁSA AZ ELMÚLT 40 ÉV SORÁN



TÓTH-VAJNA Rita – VARGHA András – CSÁSZÁR Noémi
Károli Gáspár Református Egyetem, Pszichológiai Intézet
www.kre.hu

ÖSSZEFOGLALÓ

Háttér és célkitűzések: Kutatásunk során az emberek szexualitását vizsgáltuk a Rorschach-teszt segítségével. *Módszer:* Két mintán összesen 769 sine morbo ember adatait dolgoztuk fel. Munkánkhoz 1970 és 1985 között felvett 363, valamint 2005-ből 406 jegyzőkönyv állt rendelkezésre. Ezeken keresztül vizsgáltuk, hogyan jelzik az emberek szexuális érdeklődését és megnyilvánulásait a szexuális tartalmú válaszok és a szexuális különleges reakciók, ezen belül a szex-ütközés, a bizarr szex-válasz, aszex-labilitás, az anális és az a tergo válaszok. Vizsgálatunk során különösen kíváncsiak voltunk arra, hogy az eltelt 40 év során hogyan változtak a Rorschach-teszt szexualitással kapcsolatos mutatói, valamint hogyan befolyásolta azokat a nem, a kor, és az iskolázottság. *Eredmények:* Eredményeink során azt tapasztaltuk, hogy az elmúlt időben megnőtt a szexuális válaszok gyakorisága az anális és az a tergo válaszokkal együtt, ám csökkent a szex-ütközés és szex-labilitások százalékos aránya. Az iskolázottság magasabb szintje a régebbi mintán a nőknél a szex-válaszok csökkenésével, míg a férfiaknál a növekedésével járt együtt, ugyanakkor ma a nőknél is növekedő tendencia tapasztalható. A vulger válaszok gyakorisága is megváltozott: a régi szexuális tartalmú vulger válaszok gyakorisága csökkent, ám megjelent egy új vulger válasz is mellettük. *Következtetések:* Ma az emberek több helyen fedeznek fel szexuális tartalmat, és szabadabban is beszélnek ezekről. Jelen munkánkban többek között ezeket a vizsgálati eredményeket osztjuk meg, egyben keresve a leírt változások okát és a kiváltó hatások magyarázatát.

Kulcsszavak: Rorschach-teszt, szex-ütközés, bizarr szex-válasz, szex-labilitás, anális és a tergo válaszok.

Kutatásunkban a Rorschach-teszt szexualitással kapcsolatos mutatóit vizsgáltuk több mint 1200 ember körében. Célunk annak kiderítése, hogy mi és hogyan befolyásolja a szexualitást, illetve hogy változtak-e az elmúlt 40

évben az emberek szexualitással kapcsolatos gondolatai. Úgy gondoljuk, hogy az emberek, sőt a társadalom életében is fontos szerepet tölt be a szexualitás, emiatt érdemes megfigyelni azt a Rorschach-teszten keresztül is.

A RORSCHACH-TESTT TÖRTÉNETE

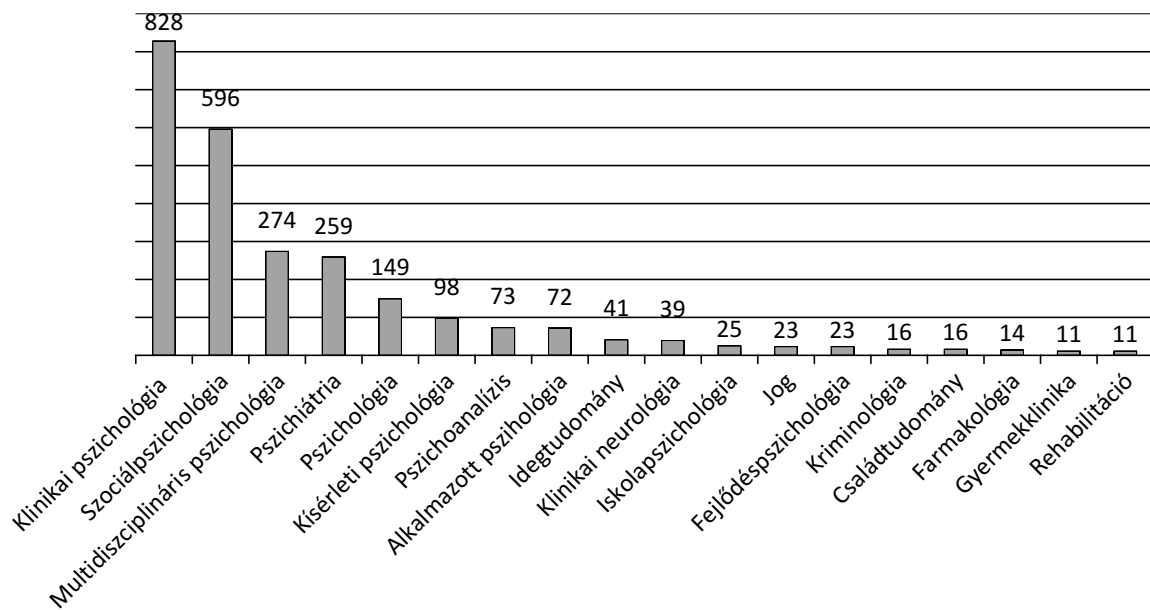
A századforduló tájékán számos intelligencia-vizsgálatot végeztek, többen a képzeletet vizsgálták, hogy ezen az úton térképezzék fel az intelligenciafunkciókat. Hermann Rorschach tapasztalta meg először, hogy ezzel a módszerrel az egész személyiség is megismerhető (Mérei, 1988). Legelőször, 1895-ben Binet foglalkozott határozatlan formájú tintafoltokkal pszichodiagnosztikai céllal. A sok kutató közül Ziehen (1900) elképzelése állt a legközelebb Rorschachéhoz, aki úgy gondolta, hogy határozatlan alakú és színezettségű foltok alkalmasak klinikai diagnosztikára, mert másképpen reagálnak az egészségesek és másképpen a betegek, akiknek különböző felfogásmódja megjelenik a foltok értelmezésében. Sokan mások, még később is végeztek hasonló kutatásokat, mégis egyedül Rorschach dolgozott ki olyan komplex és átfogó projektív személyiségtesztet, amelyet a mai napig is használnak a pszichodiagnosztikában (Tarcsay, 1940).

1921-ben tette közzé Hermann Rorschach új vizsgálati módszerét, ahol 10 táblán keresztül fekete-fehér vagy színes, szimmetrikus tintafoltokra kell asszociálnia a vizsgálati személynek. A teszten keresztül betekintés nyerhető a személy intellektusába, érzelmi életébe és lehetőség van a normális és patológias működés elkülönítésére (Mérei, 2002). „Rorschach alapfelvetése mai megfogalmazásunkban: strukturálatlan anyag rendezésében, alakításában az életünk során kidolgozott szemléleti, gondolkodási és viselkedési szokásaink érvényesülnek.” (Mérei, 1988, 3.) Ezen az elven működik a teszt és ismerhetjük meg a vizsgálati személy működésmódját,

személyiségét. A Rorschach-teszt számos kutatás tárgya volt, hogy feltárják a mérőeszközben rejlő lehetőségeket. Egyesek komplex jelölési rendszereket dolgoztak ki, hogy a válaszokat egységesen tudják értelmezni, míg mások úgy gondolták, hogy szabadon, az asszociációk értelmezésének útján is elég lehetőség van a személy megismerésére. Emiatt nagy eltérések alakultak ki a nemzetközi teszthasználatban (Mérei, 2002). A teszt validitását tovább nehezíti az a tény, hogy még a felvételi instrukcióban sincs teljes egység. Csak Amerikában legalább 5 különböző Rorschach-iskola létezett, illetve létezik (Vargha, 1989), ami tovább bővíti az európai országok közötti eltérésekkel.

A RORSCHACH-TESTT MAGYARORSZÁGON

Magyarországra Tarcsay Izabella segítségével jutott el a teszt a negyvenes évek elején. Mérei munkássága során több külföldi rendszer felhasználásával, valamint új jelölési és értelmezési formulák létrehozásával alakult ki a magyarországi Rorschach-iskola, mely meglehetősen egységes. A teszt jelölési rendszere öt oszlopból áll: a felfogásmód, a determinánsok, a tartalmak, a gyakoriságok és a különleges reakciók jelöléséből. Mérei és munkatársai, köztük Bagdy Emőke munkájának köszönhetően ma 159 különleges reakciót használunk a Rorschach-teszt értelmezésében (Mérei, 2002). A különböző Rorschach-jegyek előfordulási gyakoriságait is figyelembe vevő értelmezést megkönnyíti az új Magyar Rorschach Standard (MARS) létrehozása (Vargha, 1989).



1. ábra. A „Rorschach” felhasználásai különböző kutatási területeken

A RORSCHACH-TESTZ FELHASZNÁLÁSI TERÜLETEI

A Rorschach-tesztet több területen is alkalmazzák, mind a mai napig. „Ezek közül a legfőbbek: a patopszichológia, pszichiátria, intelligenciavizsgálatok, szemléletléktan, átöröklés, gyermek- és ifjúkor, nevelésléktan és pályaválasztási tanácsadás. Felhasználják azonkívül az imagináció, a találékonyság és a képzelet fejlettségének, költői, művészeti tehetségnek a felismerésére, szellemi és erkölcsi defektusok, szkizofrénias, neurotikus és pszichotikus vonások felfedezésére, klinikai diagnosztikai és pszichoanalízis eszközeként.” (Hertz, 1934, idézi Tarcsay, 1940, 13.)

Ehhez illeszkedően a Web of Science (<http://webofknowledge.com/>) segítségével megnéztük,¹ hogy a „Rorschach” tárgy szó milyen kutatási kategóriákban szerepel, és hogy ezeken belül hány cikket publikáltak (lásd 1. ábra).

Az 1. ábrán jól látható, hogy a Rorschach-tesztet elsődlegesen a klinikai pszichológia területén alkalmazzák, de számos esetben használják a szociálpszichológiában, vagy a pszichiátriában, sőt, néhány esetben a jogban, a kriminológiában, vagy a farmakológiában is.

A RORSCHACHBAN MEGJELENŐ SZEXUALITÁS

Ha a vizsgálati személy szexuális jellegű választ mond, az többféleképpen is jelölésre kerül. A Rorschach-teszt jelölési rendszere szerint szexuális tartalom kimondása esetén a harmadik, tartalmi oszlopban „sex” választ kell jelölni. Ennek feltétele, hogy a válaszban explicit módon megjelenjen a szexuális tartalom, mint például nemi szerv, nemi aktus, menstruáció, mell, orális vagy anális válasz (Mérei, 2002). Normálisnak tekinthető, ha elszórtan jelentkeznek és jó for-

¹ Keresési időpont: 2012. 09. 16.

maválással társul. Ha egy jegyzőkönyvben egyáltalán nem jelenik meg, akkor az jólneveltségre vagy neurotikus gátlásra utalhat. Ha viszont halmozottan, nagy számban fordul elő, akkor akár jó, akár rossz formaválasz mellett emelkedett szexuális vágyat jeleníthet meg, illetve elintézetlen szexuális problémára, szabadosságra utalhat (Popper, 1981). Emellett az ötödik oszlopban különleges reakció jelölést is kaphat egy válasz, ha tar-

talma vagy megfogalmazása eltér a szokványostól. A szexuális különleges reakciók a következők: *szex-ütközés, bizarr szex-válaszok, szex-labilitás, orális, anális, uterális* és *a tergo*. Ezek közül csak azokat fejtjük ki részletesebben, amelyeket kutatásunk során kigyűjtöttünk a jegyzőkönyvekből. Ezeket jelölési kritériumukkal és főbb értelmezési támpontjaikkal az *1. táblázatban* foglaltuk össze.

1. táblázat. A szexuális különleges reakciók kritériumai és jelentésük (Mérei, 2002)

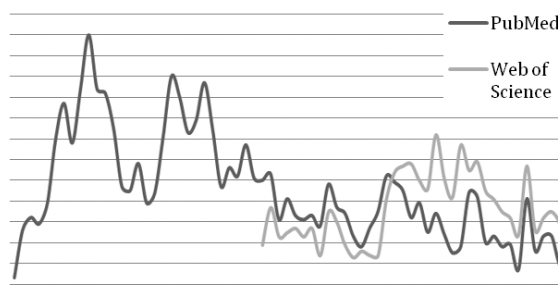
Válasz	Kritérium	Jelentés
Szex-ütközés	Megszokott szexuális válaszhelyen vagy olyan helyen, ahol egyértelműen szexuális tartalmat lát a válaszadó, zavar, feszültség jelenik meg, értelmetlennek, tartalmatlannak látja, meghökken vagy megriad, esetleg nem tud rá semmit mondani.	Félelemre utalhat a szexualitástól vagy a másik nemtől. Serdülőkor előtti időszakban nem jelenik meg, serdülők jegyzőkönyvének 23%-ában jelent meg, lányoknál 30%-ban. Normális felnőtt csoportok 6%-ában, neurotikusoknál 18%-ban észleltek ilyen jelenséget. Az aktuálneurotikusok tünetképződését mutatja ez a fajta elakadási reakció, amely kielégítetlenséget és teljesítményrontó serdülőkori feszültséget jelent.
Bizarr szex	A szex-válasz areájában, tartalmában vagy megfogalmazásában eltér a megszokott válaszoktól. Vagyis ha olyan helyen lát szexuális tartalmat a válaszadó, ahol mások nem szoktak, vagy ha olyan területet is belevesz a genitáliák közé, mint a coitust, illetve, ha trágáruul, kulturális szintjétől eltérően fogalmaz.	Az izgalmi állapotban levő szkizofrénekre jellemző, vagy azokra, akik infantilis karakterneurózisban, vagy bármilyen infantilis kórképben vannak. Képzeltüket előnti ugyan a szexualitás, de alacsony az orgasztikus képességük, főként fantáziálnak, valószínűsíthető náluk az onánia.
Szex-labilitás	Egy embernél vagy állatnál a válaszadó nem látja, vagy nem tudja eldönteni, hogy milyen nemű, vagy látja, hogy férfi is meg nő is, vagy kettőből az egyik ilyen, a másik meg olyan a szimmetria ellenére. Akkor is ezt jelöljük, ha egy areára fordított nemű genitáliát mond, mint ami megszokott.	Ha nő, akkor férfias, ha férfi, akkor nőies reakció. Szerelmi életében inkább a másik nem szerepét szeretné, ha férfi, akkor passzívabb, alárendelt, ha nő, aktívabb, vezetőbb szeretne lenni a kapcsolatban. Klinikumban a férfiaknál neurotikus indikáció, neurotikus nőknél viszont ritka, inkább sine morbóknál fordul elő, ahol jó az orgasztikus képesség.

Válasz	Kritérium	Jelentés
Anális	Anális ingerzóna jelenik meg a válaszban, például: végbél, far stb.	Igen ritka sine morbo csoportoknál, így egyszeri megjelenése is rendellenességre utal. Férfi pszichopatakánál a leggyakoribb, náluk 25%. Feleenyire jellemző férfi neurotikusokra és szkizofrénekre, akiknél csak 12–14%. Férfiakra jellemzőbb, amit megerősít az a hagyományos felfogás, hogy homoszexuális regressziót, fokozott projekciós működésmódot és paranoid reakciót jelent.
A tergo (jelentése hátulról)	Embert vagy állatot hátulról lát a válaszadó.	Személytelen erotikus helyzetre utal, ahol nem látni a partner arcát. Szabados, fellazult, nyitott, akár perverz szexuális fantáziájú és magatartású emberre jellemző.

A RORSCHACH-PUBLIKÁCIÓK SZÁMA

A Rorschach-tesztet kezdetben nagyon sokat kutatták, hogy megfejtsék működésmódját és a benne rejlő lehetőségeket. Manapság inkább mint mérőeszköz szerepel a kutatásokban, s ezzel párhuzamosan számos új pszichológiai teszt jelent meg a Rorschach riválisaként. Mindezek alapján logikusan felmerül a kérdés, hogy hogyan alakul manapság a Rorschach-kutatások sorsa. Ezt tisztázandó megnéztük, hogy évente hány olyan publikáció jelent meg, amelyben szerepel a „Rorschach” tárgyiszó. Két internetes oldalt használtunk, az egyik a PubMed (<http://www.ncbi.nlm.nih.gov/pubmed>), ahol 1945-től vannak fenn tanulmányok, a másik a Web of Science (<http://webofknowledge.com/>), ahol 1975-től napjainkig érhetőek el a nemzetközi publikációk. Ezzel kapcsolatos adataink a 2. ábrán láthatók.²

A 2. ábráról kiolvasható, hogy vannak ugyan időszakok, amikor megemelkedik a Rorschach-publikációk száma, de ez alapvetően mégis egy csökkenő tendenciát mutat.



2. ábra. Az évenként megjelenő Rorschach-publikációk száma 1945–2012 között

A mostanában visszaszoruló Rorschach-kutatások egyik feltételezhető oka, hogy a teszt kiértékelését sokan szubjektívnek tartják, így kevésbé tartják tudományosnak, megbízhatónak. Ugyanakkor Vargha (2011) újabb kutatásai azt erősítik, hogy többváltozós statisztikai módszereket alkalmazva lehet megbízható következtetéseket levonni a Rorschach-teszt adataiból.

A SZEXUALITÁST VIZSGÁLÓ KUTATÁSOK A RORSCHACH-TESTTTEL

Felnőttekkel végzett kutatások megállapították, hogy a vizsgálatvezető és a vizsgálati

² Keresési időpont: 2012. 09. 16.

személy nemének interakciója befolyásolja a Rorschach-válaszok számát. Ebből kiindulva egy kutatásban azt találták, hogy a gyerekeknél is hasonló a helyzet, 6 és 12 éves kor közötti gyerekek az azonos nemű vezetőnek több választ mondtak (Greenberg és Gordon, 1983).

McCraw és Pegg-McNab (1989) kutatásukban a fiatalok szexuális bűnözők Rorschach-válaszait hasonlították össze más fiatalok bűnözők eredményeivel. A szexuális bűnözők feleletszáma magasabb volt: átlagban 20,2, míg a többieké 17,2. Az egész vizsgálati mintában összesen 5 darab szex-választ adtak, 4-et a szexuális bűnözők csoportjából, és 1-et a többiek, annak ellenére, hogy a mintaelemszám 45-45 fős volt. Megjegyezzük, hogy a szexualitással kapcsolatos Rorschach-kutatások többnyire a szexuális erőszak vagy a nemi identitás problémájára fókuszálnak.

Kivételt képeznek Vargha (1989) elemzései, aki a Rorschach-teszt több száz elemi jegyének és mutatójának, s ezen belül a szexuális válaszoknak is megvizsgálta a nemi, életkori és iskolázottsági összefüggéseit. Úgy találta, hogy a szexuális ütközések száma az életkor növekedésével csökkenő tendenciát mutat. Bizarr szexuális választ számottevően csak az iskolázott férfiaknál talált. A kor előrehaladtával az ilyen típusú válaszok száma és

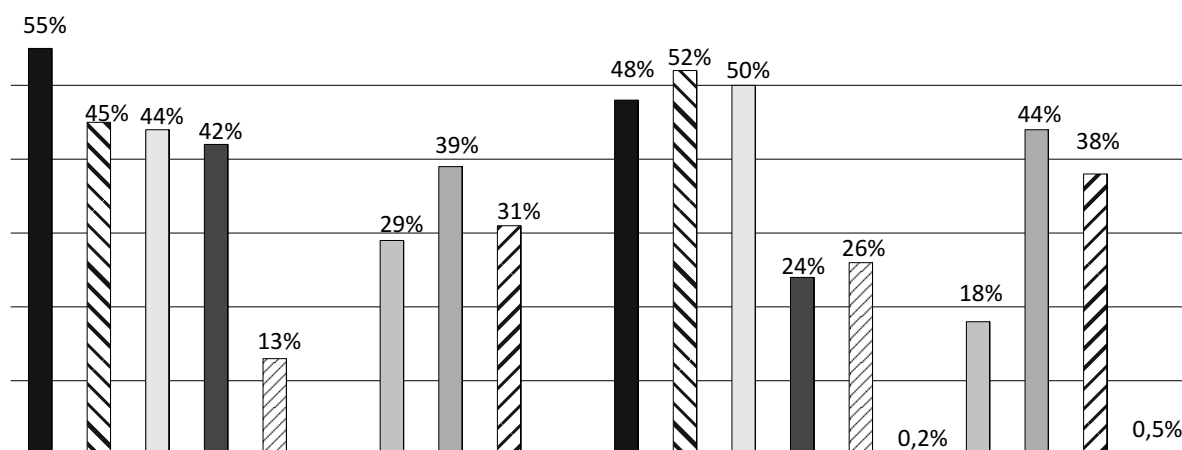
előfordulási esélye csökken, továbbá megemlítendő, hogy a középfokú végzettséggel rendelkezők körében fordult elő a leggyakrabban. Vargha az anális és a tergo különleges reakciókat egy mutatóba összevonva azt találta, hogy az iskolázottsággal nő a gyakoriságuk.

Jelenlegi kutatásunkban a Rorschach-tesztben megjelenő szexuális válaszokat vizsgáljuk, különös tekintettel arra, hogy hogyan változott gyakoriságuk az elmúlt negyven évben, és hogyan befolyásolja őket a nem, az életkor és az iskolázottság.

VIZSGÁLT SZEMÉLYEK

Vizsgálati mintánk két részből tevődik össze, együttvéve 769 sine morbo személy Rorschach-jegyzőkönyvét tartalmazza. 1970 és 1985 között 363 jegyzőkönyv, valamint 2005-ből 406 felvett jegyzőkönyv állt a rendelkezésünkre. A minta demográfiai adatainak eloszlását a 3. ábrán mutatjuk be.

A 3. ábrán láthatjuk, hogy a két nem képviselői arányosan, majdnem fele-fele arányban vannak képviselve a kutatásban. Az életkori adatok alapján három korcsoportot alakítottunk ki: fiatal felnőttek (17–28 év), harmincas éveiket élők (29–39 év), valamint a negyven évnél idősebbek (40–88 év).



3. ábra. A vizsgálati minta nemi, kori és iskolázottsági eloszlása

Mindkét mintában többen vannak a fiatal felnőttek, különösen az újban, a régiben kevesebben képviseltetik magukat az idősebb korosztályból. Mindkét mintában a középfokú végzettségűek vannak túlsúlyban, valószínűleg a még iskolájukat be nem fejezett fiatalok miatt. Összességében elmondható, hogy az új minta iskolázottabb.

A régebbi jegyzőkönyveket klinikumban dolgozó pszichológusok rögzítették, az újabbakat pedig a Károli Gáspár Református Egyetem Pszichológiai Intézetének tanárai és diákjai. A tesztek egy részének a lejelölése már megvolt, a hiányzókat mi végeztük el.

A rögzített Rorschach-jegyzőkönyvek szokásos jelöléséből csak a szexuális tartalmakat és a szexuális különleges reakciókat használtuk fel a kutatás során. Az adatok kiértékeléséhez statisztikai programokat használtunk: a ROPstat 2.0-t és az SPSS 17.0-t. Változókként a nemet, az életkort, az iskolai végzettséget, a feleletszámot, a szexuális tartalmak százalékos arányát a feleletszámmal leosztva, a szexuális ütközések, a bizarr szexuális válaszok, a szexuális labilitások és egybevéve az anális és az a tergo válaszok százalékos gyakoriságát, valamint a szexuális tartalmú vulger válaszokat és a gyakran előforduló válaszokat tartalmazó változókat használtuk. Ezekkel a változókkal végeztünk el különböző statisztikai elemzéseket.

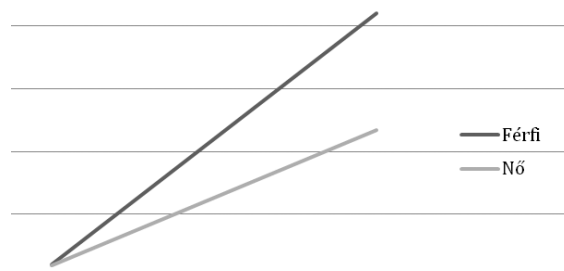
EREDMÉNYEK ÉS ÉRTELMEZÉSÜK

Eredményeink közül helyszűke miatt csak a legkiemelkedőbbeket emeljük ki. A legtöbb esetben két szempontos független mintás varianciaanalízist (VA-t) végeztünk. Mivel csaknem mindenütt sérült a szórás-homogenitás feltétele (ahol teljesült, ott egyébként nem kaptunk szignifikáns eredményt), ezért az

alábbiakban csak a robusztus VA-k eredményeire hivatkozunk, vagyis a főhatások esetén a Welch-féle VA-ra, az interakció esetén pedig a Johansen-próbára.

A szexuális válaszok gyakoriságának változása az elmúlt 40 évben

Mind a nemek [$F(1; 540,1) = 7,565; p < 0,001$], mind a csoportok [$F(1; 540,1) = 81,616; p < 0,001$] között szignifikáns különbség van a szexuális válaszok tekintetében, sőt, a nem és a csoport interakciója [$\text{Khi}^2(1) = 7,142; p < 0,01$] is szignifikánsan hatással van a szexuális válaszok gyakoriságára. A 4. ábrán jól látható, hogy mennyire megemelkedett mind a két nem esetében a szex tartalmú válaszok száma.



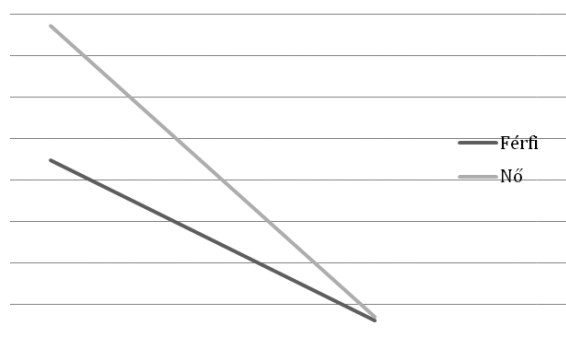
4. ábra. A nem és az elmúlt 40 év hatása a szexuális válaszok százalékos arányára

Ennek alapján beigazolódott feltételezésünk, miszerint megnőtt a szexuális válaszok gyakorisága az elmúlt időkben a Rorschach-jegyzőkönyvekben, méghez az igen nagy mértékben. A férfiak esetében egy jegyzőkönyvben átlagosan a válaszok 1,2%-ában jelent meg szexuális jellegű tartalom a hetvenes-nyolcvanas években, ami negyven év alatt majdnem ötszörösére emelkedett. A nőknél pedig átlagosan 1,2%-ról 3,4%-ra emelkedett a szexuális válaszok aránya egy jegyzőkönyvön belül. Manapság jóval gyakrabban mondják ki szexuális gondolataikat a Rorschach-teszt során, mint régen, különösen a férfiak. Minden bizonnyal ez összefügghet azzal,

hogy a médiában rendkívüli mértékben előtérbe került a szexualitás, megjelenik minden filmben, zenében, könyvben (Grafl, 1992; Buda, 1994), ami aztán hatással van az emberekre, és már tabuk nélkül ki merik mondani gondolataikat. Természetesen ez a jelenség újabb kérdéseket vet fel, például hogy jót tesz-e ez az emberiségnek, és hogy hol van az egészséges nyugvópont a szabatoság és a prűdség, vagy a gátlástalanság és a szorongás között.

Szex-ütközések

Welch-próba segítségével kiderült, hogy mind a nem [$F(1; 274,5) = 4,525; p < 0,05$], mind a csoport [$F(1; 274,5) = 47,769; p < 0,001$] szignifikáns hatást gyakorol a szexuális ütközések számára, továbbá a kettőjük interakciója is szignifikáns [$\text{Khi}^2(1)=4,005; p < 0,05$]. Az 5. ábrán is jól látható, hogy csökkent a mai ember szex-ütközéseinek gyakorisága a 40 évvel ezelőtti adatokhoz képest.



5. ábra. A nem és az elmúlt 40 év hatása a szex-ütközések százalékos arányára

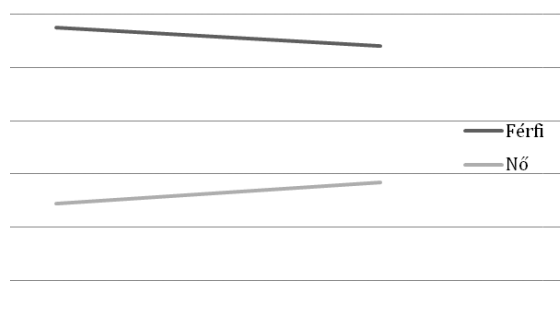
Összességében, míg egy hetvenes-nyolcvanas évekbeli jegyzőkönyvben átlagosan 0,9–1,5%-ban jelent meg szex-ütközés, addig ez mára lecsökkent 0,1%-ra, ami számottevően eltér attól, amit Mérei (2002, 413.) ír, miszerint az egészséges emberek 6%-ánál előfor-

dul ez a jelenség. Érdekes különbség van a két nem között is. A csoportok közül a régebbi minta női személyeinél a leggyakoribb a szex-ütközés. A mai időkben viszont már nincs érdemi eltérés a két nem között – szabad a szexről beszélni, s ha már megjelenik gondolatunkban, fantáziánkban, többnyire már ki is mondhatjuk különösebb szorongás és a téma elterelése nélkül.

Bizarr szex-válaszok

Az elvégzett statisztikai próbákban nem találtunk szignifikáns különbséget a csoportok között, így nem mondható ki egyértelműen, hogy csökkentek volna a bizarr szex-válaszok az elmúlt időkben.

Az átlagokat azonban érdemes megtekinteni a 6. ábrán.

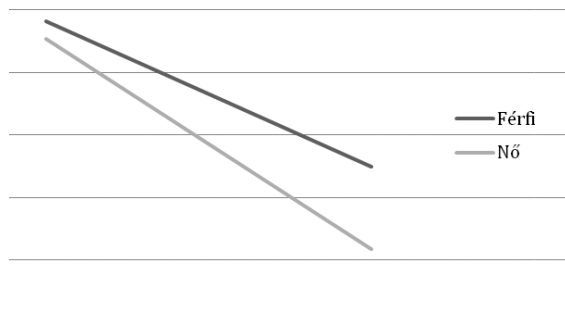


6. ábra. A nem és az elmúlt 40 év hatása a bizarr szex-válaszok százalékos arányára

A mintákban a bizarr szex-válaszok aránya 0,05–0,08% körül van, vagyis egy meglehetősen ritka jelenségről beszélünk, melynek gyakorisága nem változott számottevően az elmúlt időkben.

Szexuális labilitásra utaló válaszok

A VA eredményei alapján azt kaptuk, hogy az idő szignifikáns hatással van a szex-labilitás válaszok gyakoriságára [$F(1; 577,0) = 20,273; p < 0,001$, lásd 7. ábra].



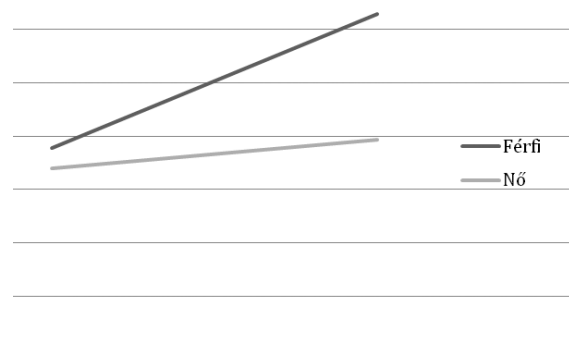
7. ábra. A nem és az elmúlt idők hatása a szex-labilitás válaszok százalékos arányára

A változás (vagyis a csökkenő tendencia) előzetes elképzeléseinkhez képest ellentétes irányban történt. Két ok miatt gondoltuk, hogy a szexuális labilitás emelkedni fog az elmúlt időkhöz képest. Egyrészt a homoszexualitás megváltozott megítélése, valamint a homoszexuálisok nyíltan felvállalt igényei (Haeberle, 2005/2006) miatt a nemi identitás kérdése napjainkban egyre központibb kérdés lett. Másrészt a nemi szerepek változáson mentek keresztül: csökkennek a különbségek a nemek között, így összerosódottabbak lehetnek a nemi szerepek (Lukács, 2005; Haeberle, 2005/2006) és a szex-labilitás sűrűbb előfordulása éppen erre utal (Mérei, 2002). A kapott eredmények háttérben az állhat, hogy a szexuális szabadosság korában már megszoktuk a nemi különbségeket, esetleges eltéréseket, ezekről szabadon lehet beszélni, ezért nem kell elfojtani ezeket. Mindezek mellett viszont jobban is kell vállalni identitásunkat, mert különben nem tudunk helytállni a világban, így kevesebb lesz a bizonytalanság és a szexuális labilitás is. Bizonyára van még más oka is ennek a változásnak. Érdemes azonban arra is felhívni a figyelmet, hogy a szexuális labilitás válasz férfiaknál gyakoribb jelenség, mint a nőknél, s ez a különbség csak nőtt az elmúlt időkben. Azt gondolhatjuk, hogy férfiaknál nagyobb

probléma a nemi identitás kérdése, mint a nőknél. Mindezek mellett azonban fontos látni, hogy kis számokról van szó: átlagosan kevesebb mint 1%-os gyakoriságról 0,2–0,5%-ra csökkent, tehát ritka jelenségről beszélünk.

Anális és a tergo reakciók

A VA eredményei szerint mind az időnek $[F(1; 662,6) = 3,776; p < 0,1]$, mind a nemnek $[F(1; 662,6) = 3,029; p < 0,1]$ tendenciaszintű hatása van, csekély férfifölényt és idői növekedést jelezve (lásd 8. ábra).



8. ábra. A nem és az idő hatása az analízis és az a tergo reakciók százalékos arányára

A várt feltételezéseinket alátámasztó eredmények háttérben az analízis szex elterjedése húzódhat meg, ami a nemi különbséget is megmagyarázná. Az analízis szexre a férfiak 76%-a gondol pozitívan: kipróbálta vagy szívesen kipróbálná, míg a nők 61%-a vagy nem szeretné kipróbálni, vagy ha kipróbálta, nem volt jó élményben része, 65% megalázonak tartja (Gyimesi és Kassai, 2011).

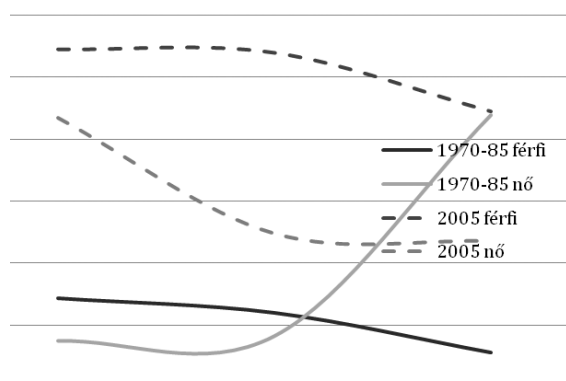
Szexuális tartalmú válaszok aránya

A szex% mutatóval kapcsolatban először az idő és a nem hatását vizsgáltuk meg a szexuális tartalmú válaszok arányára két szempontos variancia-kovariancia analízissel, kovariáns változóként kiszűrve az életkor és az

iskolázottsági szint lineáris hatását. A kapott eredmények szerint a 2005-ös mintában a szex% átlaga szignifikánsan magasabb [$F(1; 761) = 79,199$; $p < 0,001$]. Szignifikáns interakció [$F(1; 761) = 6,516$; $p = 0,011$] jelezte, hogy a férfiak és a nők közti különbség a 2005-ös mintában a férfiak javára számottevő mértékűre nőtt (lásd 9. és 10. ábra).

A továbbiakban az életkor és az iskolázottság hatását külön-külön elemeztük a nemmel, mint második szemponttal, két szempontos független mintás robusztus VA-t alkalmazva, külön a régi és külön a 2005-ös mintán.

Az életkor esetében kapott eredményeket a 9. ábra mutatja be, s ezek tömören így foglalhatók össze.



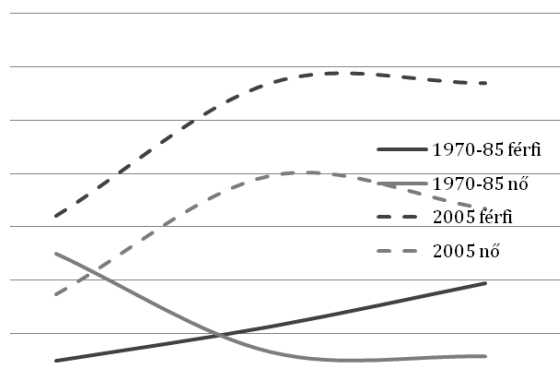
9. ábra. Az életkor hatása a szex-válaszok százalékos arányára

1. Az 1970–85-ös mintát vizsgálva a Johansen-próba szerint a nem és a kor interakciója tendenciaszintű különbséget mutat [$\text{Khi}^2(2) = 4,953$; $p < 0,1$]. A férfiak válaszgyakorisága az életkor előrehaladtával csökken, míg a nőké a negyvenes éveiktől kezdve nagymértékben megemelkedik. Így tehát idősebb korban a férfiak kevesebb, a nők viszont több szex-választ adnak saját nemű fiataljaikhoz képest, ami szinkronban van Kinsey kutatási eredményeivel (Haerberle, 2005/2006).

Úgy gondoljuk, hogy ez az eredmény szépen összehangolódik a nemek biológiájával. A férfi szexuális viselkedése időskorra a fiatalságukhoz képest lankadni kezd, amit az impotenciaproblémák is okozhatnak. A nők ezzel ellentétben a klimax után akár fel is lélegezhetnek és szabadabban élvezhetik a szexet, mert már nem kell aggodalmaskodniuk a gyermekáldás következményei miatt.

2. A 2005-ös mintán végzett VA erős szignifikáns nemi különbséget mutatott ki [$F(1; 253,4) = 12,673$; $p < 0,001$], a férfiak számottevő fölényével (lásd 9. ábra). Életkor szerint elemezve az átlagokat nem láthatunk sem önálló kor főhatást [$F(2; 175,4) = 2,334$; $p = 0,128$], sem interakciós hatást [$\text{Khi}^2(2) = 1,789$; $p = 0,409$].

Az iskolázottság esetében kapott eredményeket a 10. ábra mutatja be, s ezek tömören így foglalhatók össze.



10. ábra. Az iskolázottság hatása a szexuális válaszok százalékos arányára

1. A régebbi mintán igen markánsan szignifikáns nem x iskolázottság interakciót láthatunk [$\text{Khi}^2(2) = 11,672$; $p < 0,01$]. A 10. ábráról leolvasható az interakció oka, miszerint pont ellentétesen változik a két nemnél az iskolázottság hatására a szex-válaszok aránya. A férfiak szintje a magasan iskolázottaknál magas, míg az alapfokú végzettségűeknél

alacsony, ezzel ellentétben a nőknél itt magasak, és a közép- és felsőfokú végzettséggel rendelkezőknél alacsony a szex% átlaga. Lehet, hogy az iskolázottság egy kontrollt alakít ki a nőknél, hogy nem illik a szexualitás témáját megemlíteni, míg az alacsonyabban iskolázottak nem gondolkodnak el ezen, és nyíltan kimondják gondolataikat.

2. Az új mintán szignifikáns különbség van mind a nemek [$F(1; 298,4) = 11,183$; $p < 0,001$], mind az iskolázottsági szintek [$F(2; 195,6) = 7,194$; $p < 0,01$] között. Games–Howell-féle páronkénti összehasonlítással kiderült, hogy egyaránt szignifikáns ($p < 0,01$) különbség van az alsófokúak és a középfokúak, valamint az alsófokúak és a felsőfokúak között, de a két magasabb iskolázottságú csoport szintátlaga nem tért el szignifikánsan egymástól. Valószínűleg azért alakulhatott ez az eredmény, mert az új minta nagyobb részét az egyetem hallgatói gyűjtötték, feltehetőleg ismerőseik körében. Ilyen kör-

nyezetben a válaszadók nyíltabban és őszintébben nyilatkoznak, ami kedvezhet a látott szexuális tartalmak kimondásának. Összességében a férfiak általában gyakrabban osztottak meg szexuális tartalmú gondolatot.

A különböző szexuális válaszok összefüggései

Spearman-féle rangkorrelációt számítottunk a két mintán, hogy megtudjuk, hogyan függenek össze a különböző szexuális válaszok a Rorschach-tesztben. A kapott eredményeket a 2. és a 3. táblázat foglalja össze.

A két mintán hasonló összefüggések fedezhetők fel. A 2005-ös mintán szignifikáns pozitív korreláció van a szex-válaszok aránya és a szex-ütközés kivételével minden szexuális válasz között. A régi egészséges mintán szintén megjelentek ezek a korrelációk, de emellett szignifikáns pozitív irányú kapcsolat van az anális és az a tergo, valamint a szex-ütközés és a bizarr szex-válaszok között.

2. táblázat. A szexuális válaszok korrelációs összefüggései (1970–85-ös minta)

Jelölés: *: $p < 0,05$; **: $p < 0,01$

Változó	Szex	Szex-ütközés	Bizarr szex	Szex-labilitás	Anális és a tergo
Szex	1	-0,018	0,371**	0,140**	0,238**
Szex-ütközés	-0,018	1	0,062	0,04	0,140**
Bizarr szex	0,371**	0,062	1	0,008	0,244**
Szex-labilitás	0,140**	0,04	0,008	1	-0,011
Anális és a tergo	0,238**	0,140**	0,244**	-0,011	1

3. táblázat. A szexuális válaszok korrelációs összefüggései (2005-ös minta)

Jelölés: *: $p < 0,05$; **: $p < 0,01$

Változó	Szex	Szex-ütközés	Bizarr szex	Szex-labilitás	Anális és a tergo
Szex	1	-0,045	0,163**	0,333**	0,208**
Szex-ütközés	-0,045	1	-0,023	0,051	0,027
Bizarr szex	0,163**	-0,023	1	0,034	-0,015
Szex-labilitás	0,333**	0,051	0,034	1	0,01
Anális és a tergo	0,208**	0,027	-0,015	0,01	1

4. táblázat. A szexuális tartalmú vulger válaszok

Tábla	Lokalizáció	Tartalom	Régi %	Régi vulger	Új %	Új vulger
I.	G, Gzw	medence	17%	V ₂	3,9%	–
II.	3,11 D	női nemi szerv	11%	V ₃	2,5%	–
II.	1,17 D	medence, csípőcsont	9%	V ₃	6,2%	–
III.	1,13 D	medence, csípőcsont	9%	V ₃	2,7%	–
VII.	4,5 D	női nemi szerv	8%	V ₃	3,9%	–
X.	5 D	medence	9%	V ₃	2,0%	–
X.	5 D	melltartó	–	–	8,9%	V ₃

Mindezek azt mutatják, hogy ha valaki több szexuális tartalmú választ mond, akkor könnyebben ad szexuális különleges reakciót is, főleg bizarr szex-választ, szex-labilitást vagy análist és a tergót. Az utóbbi pozitív irányban összefügghet a szex-ütközések és a bizarr szex-válaszok gyakoriságával is. Ezek az eredmények logikailag bejósolható összefüggések, mert a Rorschach-teszt jelölésekor egy szexuális különleges reakciónál mindenképpen megjelenik a szex-válasz a tartalmi oszlopban is. Ez alól csak a szex-ütközés kivételével, ahol nem feltétlenül hangzik el konkrét szextartalom.

A szexuális tartalmú vulger válaszok változása az elmúlt 40 évben

Az elmúlt évek változásának vizsgálatokor a gyakori, a Rorschach-teszt jelölési rendszerben vulger válaszként számon tartott szexuális tartalmú válaszokat vesszük sorba (Mérei, 2002). A 4. táblázat megmutatja, hogy milyen szexuális tartalmú vulger válaszok vannak, és hogy régen, illetve ma milyen gyakorisággal fordulnak (fordultak) elő.

A táblázatból látható, hogy igen gyakoriak a *medence* válaszok. Maga a *medence* ugyan nem közvetlenül szexuális tartalmú, csak arra utaló válasz, így fontos a szexuális tartalmú válaszok körében foglalkozni velük. Az I. táblát teljesen kitöltő *medence* vá-

lasz gyakorisága a régebbi 17%-ról mára 3,9%-ra csökkent. A II. táblán a 3-as és 11-es lokalizációban 11%-os gyakorisággal jelenlevő *női nemi szerv* válasz 2,5%-ra csökkent le. Szintén a II. táblán, az 1-es és 17-es lokalizáció alatt az emberek 9%-a *medencét* látott, míg ma csak 6,2%-uk. A III. tábla 1-es és 13-as lokalizációban szintén *medence, csípőcsontot* látott az emberek 9%-a, ami ismételten lecsökkent 2,7%-ra. A VII. táblán, a 4. és 5. areában megjelenő *női nemi szervet* régen a válaszadók 8%-a látta, míg ma csak 3,9%. A X. táblán 5-ös lokalizációban megjelenő *medencét* az emberek 9%-a látta régen, ma viszont csak 2%-uk, de ugyanezt a formát ma a válaszadók 9%-a látja *melltartónak*, ami így viszont egy új V₃-as vulger. Ezek alapján látható, hogy a régi vulgerek gyakorisága csökkent, ma már el sem éri a V₃-as vulger alsó, 8%-os határát, és csak egyetlen új szexuális vulger válasz jelent meg. Úgy gondoljuk, hogy ma a szexuális válaszok sokkal konkrétan jelennek meg, mint régen a medencecsontok révén, ezért csökkenhetett a régi V₃-as vulgerek gyakorisága. Sok jegyzőkönyvet elolvasva úgy találtuk, hogy többször jelenik meg női mell és női vagy férfi nemi szerv is. Ezt a tendenciát mutatja az is, hogy a X. tábla 5-ös areájában medencecsont helyett már gyakrabban látnak a válaszadók melltartót. Eddigi eredmények alap-

ján tudható, hogy nőtt az elmúlt évek során a szexuális tartalmú válaszok száma, mégsem nőtt ezeknek a vulgereknek a gyakorisága. Úgy találtuk, hogy ma már sokkal szabadabban is megjelenhetnek a szexuális válaszok, így nem csak tipikus areákon jelenik meg az emberek fantáziájában a szexuális tartalom, hanem ezekhez képest több helyen. Manapság a teszt során nem néhány helyre korlátozódik csupán a szexuális tartalom, hanem szétszóródik több területre.

ÖSSZEGZÉS ÉS KITEKINTÉS

Kutatásunkban a Rorschach-teszt segítségével próbáltuk az emberek szexualitását jobban megismerni. Fő kérdésünk volt, hogy az elmúlt időkben változott-e a szexualitás, és ha igen, akkor hogyan, illetve hogy milyen módon befolyásolja ezt a nem, a kor és az iskolázottság. Vizsgálatunkban elsődlegesen a szex tartalmú válaszokat, valamint a szexuális különleges reakciókat figyeltük meg.

Vizsgálatunk legfontosabb eredményeit az alábbiak szerint foglalhatjuk össze. Legszembetűnőbb változás, hogy a szexuális tartalmú válaszok gyakoribbak lettek. Ma már nyíltabban lehet kifejezni ilyen tartalmakat, mint régen. Ezzel összhangban a szex-ütközések gyakorisága csökkent, ugyanakkor nem nőtt a bizarr szex-válaszok száma. A szexuális labilitás meglepő módon csökkent az elmúlt időkben, de érdemes kiemelni, hogy a férfiak esetében gyakoribb, mint a nőknél. Az anális és az a tergo reakciók gyakorisága megnőtt, és szintén a férfiakra jellemzőbb jobban, mint a nőkre.

Az életkor hatását vizsgálva úgy találtuk, hogy a hetvenes-nyolcvanas évekbeli férfiak idősödven egyre kevesebb, míg a nők egyre több szexuális tartalmú választ adtak,

ma viszont mind a két nem esetében inkább csökken a korral a szexuális válaszok aránya.

Az iskolázottság a régebbi mintán a nőknél csökkenést, míg a férfiak körében növekedést okozott a szex-válaszok esetén, ugyanakkor a mostani mintában inkább növekedően hatott.

Mindkét mintán szignifikáns, pozitív irányú kapcsolat mutatható ki a szex-válaszok és a szexuális tartalmú különleges reakciók között, a szex-ütközés kivételével. A régebbi mintán az anális és az a tergo válaszok gyakorisága szintén pozitívan összefügg a szex-ütközések és a bizarr szex-válaszok gyakoriságával.

A szexuális tartalmú vulger válaszok érdekesen alakultak az elmúlt időkben. Mérei idejében a medence, csípőcsont jellegű válaszokban jelent meg leggyakrabban a szexualitás. Mára a régi vulgerek gyakorisága lecsökkent, így ma már nem is tekinthetők vulger válasznak. Ugyanakkor megjelent egy új vulger válasz a X. táblán (melltartó). Manapság sokkal konkrétabb szexuális tartalmak jelennek meg a jegyzőkönyvekben és kevésbé kötődik bizonyos területekhez. Szétszórtabban, de gyakrabban fordulnak elő.

Vizsgálatunkban nehézségnek látjuk, hogy a mintavétel torzíthatta helyenként az eredményeket, például akkor, amikor a hallgatók ismerőseiket baráti közegben tesztelték, mert ilyen kapcsolatban felszabadultabban jelenhet meg a szexualitás. Szintén problematikus, hogy a különleges reakciók nagy része igen ritka jelenség, így bár a minták elemszáma nagy volt, a reprezentativitás megkérdőjelezhető, emiatt nehéz helytálló széles körű következtetéseket levonni. A jelen vizsgálatban csakis a Rorschach-teszten keresztül próbáltunk következtetni az emberek szexualitására, így a kapott eredményeket célszerű lenne más forrásból származó adatokkal is megerősíteni.

Ezzel a gondolattal át is térnénk arra, hogy milyen további kutatási ötletek merültek fel bennünk a vizsgálat során. Hasznos volna egy verbális teszttel is kiegészíteni

a Rorschachot, hogy árnyaltabban kiderüljenek a vizsgálati személyek szexualitással kapcsolatos attitűdjeik. Ez hozzájárulhatna a Rorschach-teszt validálásához is.

SUMMARY

Changes in sexual responses in the Rorschach test during the past 40 years

Background and aims: The aim of the presented study is to examine responses related to sexuality in the Rorschach test. *Methods:* We collected 769 sine morbo protocols, 363 recorded between 1970 and 1985 and 406 recorded in 2005. Through them, we examined how people show interest in sex and sexual manifestation by giving sexual responses and specific reactions, including sex collision, bizarre sex, sex lability, anal and a tergo answers. We were particularly interested in how sexuality changed in the past 40 years and how it has been influenced by gender, age and education. *Results:* Our results show that in the last few years the frequency of sexual responses, anal and a tergo responses have increased, but sex collision and sex lability answers have decreased. The higher level of education in the older sample led to more frequent sex responses in women, but less frequent in men. However, today we can observe growing tendencies emerging in women, too. The frequency of vulgar responses has also changed – the old sexual vulgar responses became less frequent, but a new vulgar answer has appeared besides them. *Conclusions:* Today, people discover sexual content in many places and talk about it much more frequently than before. In our paper we look for the possible underlying causes of these changes and effects.

Keywords: Rorschach test, sex collision, bizarre sex, sex lability, anal and a tergo answers.

IRODALOM

- BUDA B. (1994): *Szexuális viselkedés: Jelenségek és zavarok – társadalmi és orvosi dilemmák*. Animula, Budapest.
- GRAFL, W. (1992): *Szexualitás – házasság – egyház*. Bencés Kiadó, Pannonhalma.
- GREENBERG, R. P. , GORDON, M. (1983): Examiner's sex and children's Rorschach productivity. *Psychological Reports*, 53, 355–357.
- GYIMESI A., KASSAI T. (2011): *Így szexel Magyarország*. Alexandra Kiadó, Budapest.
- HAEBERLE, E. J. (2005/2006): *Szexualitás – Atlasz*. Athenaeum 2000 Kiadó, Budapest.
- LUKÁCS D. (2005): *Párkapcsolat, szexualitás, pszichoanalízis*. Animula Kiadó, Budapest.
- MCCRAW, R. K., PEGG-MCNAB, J. (1989): Rorschach Comparisons of Male Juvenile Sex Offenders and Nonsex Offenders. *Journal of Personality Assessment*, 53, 3. 546–553.
- MÉREI F. (1988): *A Rorschach-próba*. Tankönyvkiadó, Budapest.
- MÉREI F. (2002): *A Rorschach-próba*. Medicina Könyvkiadó Rt., Budapest.

- POPPER P. (1981): *Rorschach-szótár: A Rorschach-teszt gyakorlati kézikönyve*. Magyar Pszichológiai Társaság, Budapest.
- TARCSAY I. (1940): *Pszichodiagnosztika: A Rorschach-vizsgálat és klinikai alkalmazása*. Eggenberger-féle Könyvkereskedés, Budapest.
- VARGHA A. (1989): *A nem, az életkor, és az iskolázottság és a diagnózis hatása az egyes Rorschach-jegyekre: Egy átfogó empirikus Rorschach vizsgálat eredményei*. Tankönyvkiadó, Budapest.
- VARGHA A. (2011): Többváltozós statisztikai módszerek a Rorschach-kutatások szolgálatában. In CSÁSZÁR-NAGY N., DEMETROVICS ZS., VARGHA A. (szerk.): *A klinikai pszichológia horizontja. Tisztelgő kötet Bagdy Emőke 70. születésnapjára*. Károli Gáspár Református Egyetem, L'Harmattan Kiadó, Budapest. 728–748.