



Holecz Anita

Nyugat-magyarországi Egyetem, Savaria Egyetemi Központ  
Művészeti, Nevelés- és Sporttudományi Kar  
9700 Szombathely, Károlyi Gáspár tér 4.  
hanita@mnsk.nyme.hu

## TEMPERAMENTUM- ÉS KARAKTERTÍPUSOK, MEGKÜZDÉSI STÍLUSOK A PEDAGÓGUSPÁLYÁN

Vizsgálatunk a pedagógusok Cloninger-féle Temperamentum és Karakter Kérdőívvel elkülöníthető típusok gyakorisági eloszlását mutatja be, összefüggésben a hatékony megküzdést facilitáló személyiség és viselkedési jellemzőkkel. A 457 főből álló mintán – melyben pedagógusjelöltek és aktív pedagógusok adják a főbb csoportokat a Cloninger-féle TCI, a Megküzdési Mód Preferencia, a Pszichológiai Immunrendszer kérdőív adatait dolgoztuk fel.

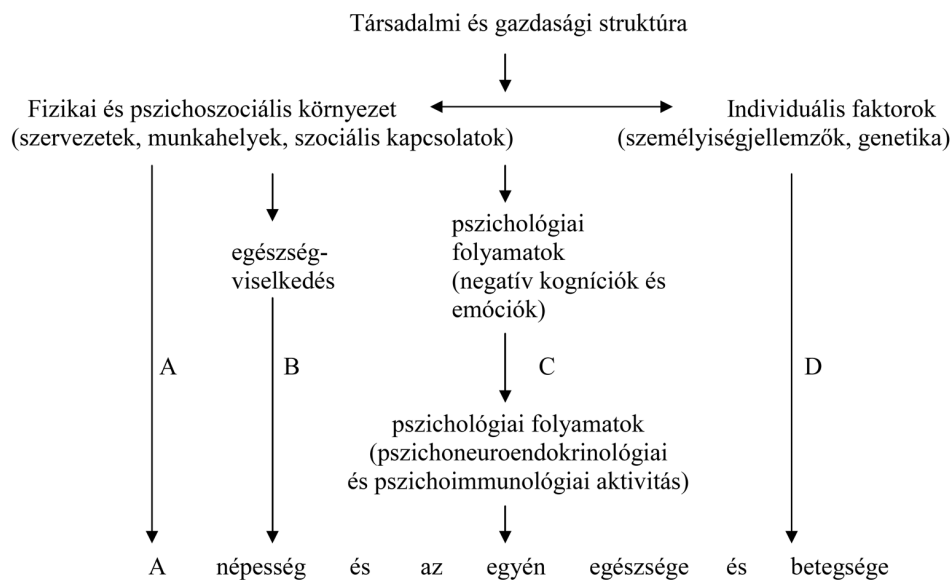
Eredményeink szerint vannak gyakoribb temperamentum- és karakertípusok a pedagógusok körében. A domináns temperamentumtípusok pályakövetelményekhez való illeszkedése kedvező, valamint a stresszrezisztencia konstitucionális alapjait is biztosítják. A karakertípusokban különbség van hallgatók és aktív pedagógusok között, melynek lényege az érett személyiség kialakulásában ragadható meg. A hallgatók karakterjellemzők miatti kedvezőtlenebb megküzdési sajátosságai a self fejlődésével redukálódhatnak, ehhez az önrányítottság és az együttműködés készségeit szükséges erősíteni.

*Kulcsszavak:* temperamentum és karakter, pedagógus, pszichológiai immunrendszer, megküzdési preferencia

A pedagógusok személyiségének vizsgálata klasszikus téma a pszichológiában is, hangsúlyváltások azonban megfigyelhetők. Az ideális pedagógus leírásáról áttolódott a hangsúly a szükséges kompetenciák kutatására, mivel túl szigorú, gyakran egymásnak ellentmondó, nehezen megvalósítható elvárásokat fogalmaztak meg a kutatások, ami a társadalom oldaláról eleve elvárt magas követelményrendszert tovább növelte, a tanárokat pedig frusztrálta. A pedagógusok személyiségének vizsgálata azonban fontos, amennyiben nem a hatékonyság, beválás jóslását helyezzük középpontba, hanem az egészséges funkcionálás támogató személyiség és viselkedési jellemzőket keressük, praktikus mondanivalókat fogalmazhatunk meg a gyakorlat, a tanárképzés és -továbbképzés számára egyaránt. Ez a célkitűzés illeszkedik Antonovsky (1987) salutogenikus modelljébe, mivel a problémák okainak feltárása helyett annak forrását kutatja, hogy mi biztosítja a nehezített élethelyzetekben is az egészséges funkcionálást. Vizsgálataink vezető célja, hogy megismerjük, a pedagógus a változékony stresszhelyzetekben bővelkedő pályán milyen tényezők támogatásával képes az adaptív megküzdésen keresztül megőrizni pszichés és szomatikus egészségét, mi segítheti az egyre komolyabb elvárásként megjelenő folyamatos fejlődésben, végcélként a pszichológiai komplexitás (Csikszentmihályi és Rathunde 1998) elérésében. Ehhez fel kell tárnunk többek között azt, hogy milyen biológiai, pszichés és szociális környezeti mintázattal jellemezhető az a pedagógus, akinél a szelekció folyamata kialakította azt az élettörténetet, melyben a célok és érdeklődési körök egyénre jellemző halmazából az iskolai munka tökéletes élményt

nyújtva motivációt biztosít ahhoz, hogy pozitív élményekkel élje munkáját, illetve képes legyen megtanulni kedvelni és kezelni az elkerülhetetlent.

A válaszadáshoz komplex vizsgálatok szükségesek, a pedagógusok jellemzőinek, szociokulturális hátterének több szegmensét görcső alá kell helyezni. Saját vizsgálataink logikája jól beilleszthető az egészség-betegség hierarchikus bio-pszicho-szociális modelljébe (Rugulies, Aust, Syme, 2004).



1. ábra: Az egészség és betegség hierarchikus munkamodellje (Rugulies, Aust, Syme, 2004, in: *Health Psychology*, 2004, 40.)

A pszichoszociális környezet hatásai közül a munkahelyi stresszforrásokat, a kapcsolati nehézségeket és a társas támogatás jellemzőit vizsgálatuk, az individuális faktorok közül pedig a genetikailag is meghatározott személyiségjellemzők mellett, a variábilis személyiségdimenziók és a nehezített, stresszteli szituációkban mutatott viselkedéses jegyek elemzését tűztük ki célul. Tanulmányunkban a komplex vizsgálati eredményekből a pedagógusok temperamentum- és karakterjegyeit elemezzük a stresszrezisztenciát erősítő jellemzőkkel is összefüggésbe hozva.

## A TEMPERAMENTUM ÉS KARAKTER FOGALMA, JELLEMZŐI

A pszichológiában is régóta vitatott kérdés az öröklés és a környezet hatása fejlődésünkre, a szélsőséges nézeteket fokozatosan a konszenzusra törekvés váltotta fel. Az interakcionista felfogás (Magnusson, Endler 1977, in: Carver, Scheier, 1998) szerint a személyiség a biológiai lehetőségek és a kulturális környezet folyamatos

kölcsönhatásában formálódik. A konstitucionális háttér tisztázását többek között a modern temperamentumkutatások vállalták fel. A kutatások célja döntően a temperamentumjegyek feltárása (mennyi és milyen dimenziói vannak), biológiai hátterének pontosítása, a szervezet–környezet interakcióban történő változások követése longitudinális vizsgálatokkal, a temperamentum–érés–tanulás összefüggéseinek elemzése. Az 1950-es évektől induló, és napjainkban is zajló kutatásokban több ponton nem sikerült egyetértésre jutni, temperamentum konstitucionális háttérét azonban nem vitatják. A legtöbb modell hangsúlyozza, hogy stabilabbak, mint a legtöbb személyiségvonás, kultúrafüggetlenek, már csecsemőkorban is következetesen megjelennek a viselkedéses különbségek, alapvetően az aktivitás, reaktivitás és emocionalitás területén. A fejlődés során stabilak, a változások a temperamentum viselkedéses kifejeződésére vonatkoznak, ahogy fokozatosan befolyásolják a tapasztalatok és az élethelyzetek provokáló ereje (Rózsa et al., 2005).

Az elméletek közül Robert Cloninger (1993) pszichobiológiai modelljét részletezzük, ezen keresztül a jól körülhatárolható temperamentum talaján kibontakozó karakterjegyekről is képet kaphatunk. Szerinte a temperamentum érzelmi hatásokat kiváltó ingerekre adott automatikus válaszreakciók sajátos mintázata, ami formálja a hangulatot és a szokásokat. A karakter pedig a temperamentumjellemzők talaján tudatosan kiépített személyiségjegyek sajátos konstellációja. Cloninger a temperamentum és a karakter fogalmát neurobiológiai kutatásokra alapozva is elkülöníti, a háttérben működő két különböző agyi struktúrát határozott meg. A temperamentumdimenziókat örökletes tendenciaként értelmezi, amelyek inkább a tudattalan, automatikus reakciókért felelősek, ezzel szemben a karakterjellemzők a temperamentum, a családi környezet és egyéb élettapasztalatok interakcióinak eredményeként szerveződnek. A személyiség két oldalának elkülönítése mellett a szerző mindig hangsúlyozza, hogy a különböző temperamentum és a karakter konfigurációk komplex kapcsolatrendszerben és folyamatban együttesen határozzák meg a személyiséget (Rózsa et al., 2005).

Cloninger négy temperamentum és három karakterdimenziót különít el. A temperamentum közül az *újdonosságkeresés* genetikailag meghatározott tendencia az intenzív izgalom keresésére, az új ingerekre, a potenciális jutalomra, alskálái: felfedezés izgalma, impulzivitás, extravagancia, rendezetlenség. Az *ártalomkerülés* örökletes tendencia, mely a „fájdalmas” ingerek elkerülését szolgáló viselkedés elsajátításában jut kifejezésre. Dimenziót az alábbi skálák alkotják: aggodalom és pesszimizmus, félelem a bizonytalanságtól, az idegenektől, kifáradás és aszténia. A *jutalomfüggőség* a szociális elismerésre való fogékonyságot határozza meg, az alábbi skálák alkotják: szentimentalitás, kötődés és dependencia. A *kitartás* pedig a viselkedés fenntartását teszi lehetővé, még frusztráció vagy kimerültség esetén is.

A karakterdimenziók között az *önirányítottság* célirányos önmeghatározásra és az akaratereire utal, alskálái: felelősség, célra irányultság, leleményesség, önfogadás, kongruencia. Az *együtműködés* a társas elfogadás sajátosságait mutatja meg, a szociális elfogadás, empátia, segítőkészség, könyörületesség és lelkiismeretesség

faktorokból tevődik össze. Utolsó karakterként a *transzcendencia* olyan személyes jellemző, amely az ismeretlen és a természetfeletti elfogadásának képességét, valamint a mindenséggel való azonosulást segíti, alkálai: a selfről való megfedkezés, transzperszonális azonosulás, spirituális elfogadás.

A típusokat a három temperamentumdimenzió (kitartás kivételével) és a három karakterdimenzió kombinációi adják, elkülöníthető nyolc-nyolc temperamentum- és karaktertípust, mely a személyiség árnyaltabb értelmezését is lehetővé teszi. Vizsgálatunkban Rózsa és munkatársai (2005) módszerét követve a skálakon kapott pontszámok transzformációjával létrehozott 50-es T értéket vettük alapul a besorolásnál. Az 50-es T értéket vagy az ez alattit alacsony, míg az 50-es T érték felettiakat magas pontszámú kategóriákba soroljuk. A részletező bontást az 1. táblázat mutatja, a típusok részletező ismertetésére az eredmények bemutatásánál térünk ki. A típusoknál nem a személyiségzavarra utaló elnevezést választottuk, mivel nem célunk a patológiára való hajlam vizsgálata.

1. táblázat: Temperamentum- és karaktertípusok a dimenziók kombinációi alapján

ÚK	ÁK	JF	Temperamentumtípus	ÖI	EM	TD	Karaktertípus
A	A	A	FÜGGETLEN	A	A	A	LEHANGOLT
A	A	M	MEGBÍZHATÓ	A	A	M	RENDEZETLEN
A	M	A	MÓDSZERES	A	M	A	DEPENDENS
A	M	M	ÓVATOS	A	M	M	SZESZÉLYES
M	A	A	VAKMERŐ	M	A	A	AUTOKRATIKUS
M	A	M	SZENVEDÉLYES	M	A	M	FANATIKUS
M	M	A	LOBBANÉKONY	M	M	A	RENDEZETT
M	M	M	ÉRZÉKENY	M	M	M	KREATÍV

(A rövidítések értelmezései: ÚK: újdonságkeresés, ÁK: ártalomkerülés, JF: jutalomfüggőség, ÖI: önirányítottság, EM: együttműködés, TD: transzcendencia, A: alacsony pontszám, M: magas pontszám.)

## A VIZSGÁLAT

Jelen tanulmányunk célja, hogy az egyre szélesebb körben alkalmazott, Rózsa és munkatársai (2005) által adaptált Cloninger-féle Temperamentum és Karakter Kérdőívvel elkülöníthető temperamentum- és karaktertípusok megjelenését pedagógusok körében is feltérképezzük. Eredményeinken keresztül arra keressük a választ, hogy milyen a pedagógusok temperamentum- és karaktermintázati eloszlása, vannak-e gyakoribb típusok, illetve optimálisak-e a pályakövetelményekhez. Megpróbáljuk feltárni, hogyan bontakozik ki a pedagógus karaktere a temperamentum talaján, kimutatható-e kézzelfogható összefüggés a két tényező között. Végül megvizsgáljuk, hogy a temperamentum- és karaktertípusok milyen stresszkezelési arculattal

jellemezhetők a személyiség és viselkedés szintjén, mely típusok tekinthetők szívósabbnak vagy sérülékenyebbnek.

### **Minta és módszer**

Vizsgálatunkban 457 fő adatai szerepelnek, 285 még a hagyományos, nem kétszintű képzésben részt vevő, nappali tagozatos tanító és tanár szakos hallgatót, valamint 172 fő aktív pedagógust mértünk (életkori átlaguk 30,12 év, szórás: 9,402). A hallgatói minta utolsó évekből állt, a mérés április második felében zajlott, a tanítási gyakorlatok után. Nemi megoszlásuk szerint 99 férfi és 358 nő, azonban ez az arányeltolódás a vizsgált pályán nehezen kiküszöbölhető, a nők felülreprezentáltsága miatt. A szakok megoszlása szerint a minta 27,66%-a tanító, gyógypedagógus, fejlesztőpedagógus szakos hallgató vagy pedagógus, 45,17%-a bölcsész, 27,5% pedig természettudományos szakot végzett hallgató és tanár.

A vizsgálatba bevont személyeknek kérdőívcsomagot állítottunk össze. Minden csoport kitöltötte a Cloninger-féle Temperamentum és Karakter Kérdőívet, a Pszichológiai Immunrendszer Kérdőívet, és a Megküzdési Mód Preferencia Kérdőívet. A részvétel minden esetben önkéntes alapon történt, a hallgatók órakereten belül töltötték ki a kérdőíveket pszichológus irányítása mellett, a vizsgálatot vállaló aktív pedagógusokhoz eljuttattuk a mérési anyagot zárható borítékban.

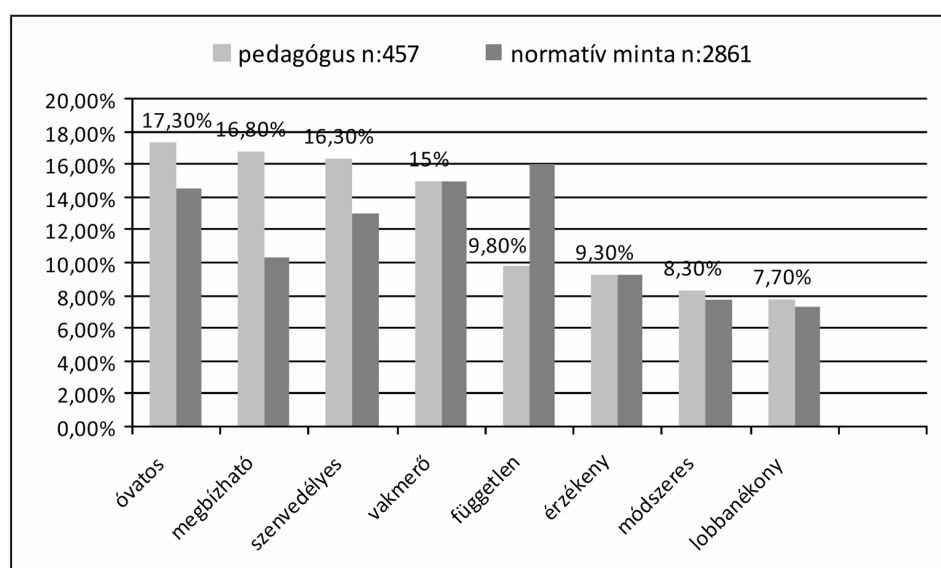
A temperamentum- és karakertípusok elkülönítéséhez a Cloninger-féle Temperamentum és Karakter Kérdőív (TCI) magyar változatát alkalmaztuk (Rózsa et al., 2005). A TCI kérdőív 240 tételből áll, négy temperamentum és három karakterdimenziót mér. A személyiségben rejlő megküzdési erőforrásokat a 80 ítemes Pszichológiai Immunrendszer Kérdőív (Oláh, 2005) méri, négyfokú skálán kell megítélni, hogy az adott tétel mennyire jellemzi a személyt. A feltárható személyiségjegyek minél magasabb szintű kimunkáltsága növeli a stresszteli helyzetekkel szembeni rezisztenciát, hatékonyabb funkcionálást biztosít az egyének számára. 16 faktora: pozitív gondolkodás, kontrollképesség, koherencia érzés, növekedésérzés, öntisztelet, kihívás/rugalmasság, társas monitorozás/empátia, leleményesség, énhatékonyság-érzés, társas mobilizálás képessége, szociális alkotóképesség, szinkronképesség, kitartás, impulzuskontroll, érzelmi kontroll, ingerlékenység gátlás. A megküzdési stratégiák mérésére a Megküzdési Mód Preferencia Kérdőívet (Oláh, 1993, 2005) alkalmaztuk. A 80 tételes szituáció-reakció kérdőívben 4 fokú skálán kell jelölni, hogy fenyegető helyzetben általában milyen gyakran reagál a felkínált módon. A nyolcféle mérhető stratégia-preferencia: problémacentrikus reagálás, támaszkeresés, feszültségkontroll, figyelemelterelés, emóciófókuszú megküzdés, emóció kiürítés, önbüntetés, belenyugvás. Az egyes faktorok tartalmi bemutatására az eredmények elemzése során térünk ki.

A statisztikai elemzést MINISTAT statisztikai programcsomaggal végeztük (Vargha és Czigler, 1999).

## EREDMÉNYEK

**A pedagógusok temperamentum- és karaktertípus eloszlása**

A mintában a temperamentumtípusok meghatározásánál az aktív pedagógusokat és a tanító vagy tanár szakos hallgatókat összevontan kezeljük, mivel nem volt szignifikáns különbség közöttük, illetve 2 hónap választotta el a hallgatókat a diplomától, így nem tűzäs megelölegezni számukra a pedagógus titulust. Emellett a férfi és nő csoportokat sem különítjük el, mert a típusokba sorolás a nemi standardpontok figyelembevételével történt. Rózsa és munkatársai (2005) normatív mintán 7,7–16% között találtak az egyes temperamentumtípusok eloszlását. Eredményeink nem térnek el lényegesen, inkább arányeltolódások figyelhetők meg (2. ábra).



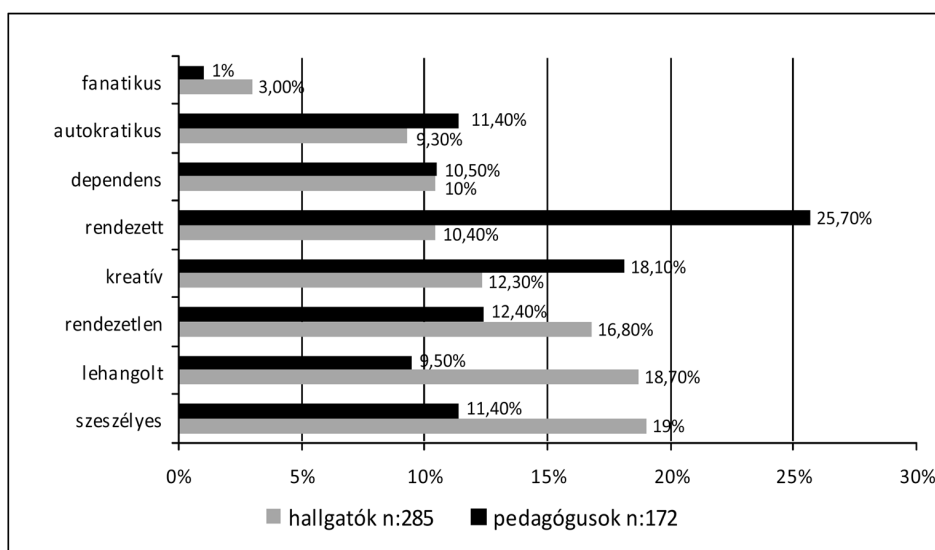
2. ábra: A pedagógusok százalékos temperamentumtípus-eloszlásai a normatív mintával összehasonlításban

A diagram az egyes típusba tartozók százalékos megoszlását mutatja. Jól látható, hogy négy típus adja ki a vizsgált pedagógusok kétharmadát (65,4%), ebből háromban némi eloszlásbeli különbség van az országos mintához képest. Az óvatos temperamentumtípus jellemzőit az alacsony újdonságkeresés, valamint a magas ártalomkerülés és jutalomfüggőség kombinációja adja. Így az óvatosság, passzivitás, önálávetésre való hajlam, aggályoskodás, konzervativizmus és tiszteletteljesség adja a szokások alapjait. A megbízható típus, akinél csupán a jutalomfüggőség értéke magas a temperamentumdimenziók közül, kedvességgel, nyíltsággal, közvetlenséggel viszonyul környezetéhez, ám energikussága miatt az időnkénti túlzott magabiztosság, máskor az újdonságkeresés alacsonyabb szintje miatti aggodalom labi-

lisabbá teszi viselkedését. A szenvedélyes temperamentumú személyeket a magas aktiváltsági mutatók jellemzik, kapcsolataikban emiatt gyakrabban figyelemfelkeltőek, önközpontúak, máskor a szociális környezet visszajelzési mintázata miatt félénkek, pesszimisták lehetnek. Összességében a vizsgált tanárok felének, akik e három típusba tartoznak, összekötő eleme a magas jutalomfüggőség, az újdonságkeresés és az ártalomkerülés mértékében variálódnak csupán.

Arányaiban teljesen megfelel a normatív mintának a vakmerő típus a pedagógusok körében, még a független típusban mutatkozik gyakorisági különbség. Az országos mintához képest a tanárok és hallgatók fele arányban jellemezhetőek zárkózott, túlzottan magabiztos, olykor közömbös személyként.

A karaktertípusok megoszlásánál (3. ábra) szükséges volt a hallgatók és az aktív pedagógusok csoportbontása, mert amíg az örökletes tendenciákat hordozó temperamentumjegyekben nem volt eltérés, a környezeti interakciókban kibontakozó karakterben már igen (Cramér-féle együttható: 0,247, Khi-négyzet: 22,797\*\*).



3. ábra: Karaktertípusok megoszlása a hallgatók és a pedagógusok csoportjaiban

A hallgatók három vezető karaktere, amelybe a minta 54,4%-a tartozik, a szeszélyes (elutasításra való érzékenység, bizonytalanság, szuggesztibilitás, hangulatinagadozás), lehangolt (negatív érzések dominanciája, éretlenség, szenvedésre való hajlamosság, gyakori szégyenérzet) és rendezetlen (irrealisztikusság, élenkség, excentrikusság mellett szociális izolációra való hajlam), közös nevezőjük az önirányítottság alacsony szintje. Az aktív pedagógusoknál pedig a rendezett és a kreatív karaktertípus dominál, 43,8%-át lefedve a mintának. E két típust nevezhetjük érett karakternek, Cloninger definíciója szerint, ugyanis feltételként szabta az önirányí-

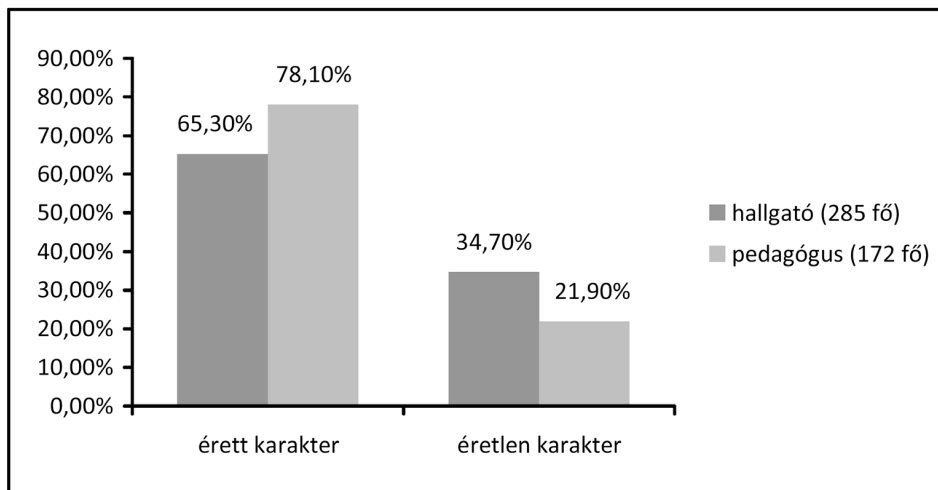
tottság és az együttműködés magas értékét (Rózsa et al., 2005). Ennek megfelelően azokat soroltuk ide, akik mindkét dimenzióan az 50-es T érték feletti pontszámot értek el. A különbséget a kettő típus között az adja, hogy míg a rendezett csoportba tartozók a realitás talaján, a kézzelfogható dolgok világában mozognak biztonságosabban, hagyománytisztelők, addig a kreatív temperamentumú személyek inkább szabad szelleműek, az emberi lét számára nélkülözhetetlen „mindennel” is képesek azonosulni, alkotó tendenciákkal, pozitív érzésekkel teli létezését biztosítva önmaguk számára. Az eloszlásban következő 10% feletti karaktertípusok az aktív tanároknál, ahogy az a hallgatóknál is megfigyelhető volt, az alacsonyabb szintű önismeréssel összefüggnek össze.

A temperamentum- és karaktertípusok szerinti elemzésünk összhangban van korábbi vizsgálati eredményeinkkel (Gáspár és Holecz, 2005), ahol csak a Cloninger-féle kérdőív hét dimenziója mentén vizsgáltuk, hogy van-e különbség a pedagógusok és más értelmiségi munkakörben dolgozók között. Négy területen találtunk szignifikáns eltérést, a tanároknál jellemzőbb a fokozottabb ártalomkerülés és jutalomfüggőség, illetve alacsonyabb mértékű a kitartás és az önismerés szintje. A temperamentum- és karaktertipológiában a kitartáson kívül minden dimenzió szerepet játszik, így nem tekinthető meglepő eredménynek, hogy a típusok eloszlási adatai nem arányosak mintánkban, vannak gyakoribb temperamentumok és karakterek. A temperamentumjegyek szerint a pedagógusok nagyobb hányadánál a jutalomfüggőség színezi az automatizmusokra épülő válaszütemeket, ami részben kedvezőnek tekinthető a pálya követelményeit figyelembe véve. A pedagógusok személyiségével kapcsolatos kutatásokban a szociabilitás, a mások igényeihez való alkalmazkodás, a kapcsolatok fontossága rendszeresen megjelenő dimenzió, kérdésként került fel, hogy inkább a személyiségjegyek alapján választják a foglalkozást, vagy a szerepkövetelményeknek megfelelően alakítják személyiségüket (Zétényi, 2002). Vizsgálatunk alapján az aktív személy-környezet interakció valószínűsíthető (Kulcsár, 1996), mivel a biológiailag is determinált temperamentumjegyekben megjelenik a szociális környezet felé mutatott alapvető irányultság. A pedagógus pálya a sokszínű és kiterjedt interakciós mintázat miatt adekvát lehetőséget kínál a predispozíciók kielégítéséhez. Az újdonságkeresés és ártalomkerülés mintázatától függően hol energikusabb, bátrabb, hol passzívabb, aggodalmaskodóbb módon bontakozik ki a tanárok kapcsolati dinamikája, az ambivalens viszonyulás aránya azonban nem elhanyagolható közöttük. A temperamentumtípusok alapján a pályán elvárt kiszámíthatóság igénye (Szabó, 1999) a személyiségből fakadóan nem mindig kielégíthető.

Karakter szintjén a hallgatók és az aktív pedagógusok között a típusokban megjelenő gyakorisági eloszlás eltérő, ebben az érés szerepet játszik, amennyiben az önértékelés és az együttműködés együttesen medián feletti értékével határozzuk meg az érett karakter fogalmát. Hazai vizsgálatok szerint az éretlen karakterrel jellemezhető aránya 29,3% (Rózsa et al., 2005), saját adataink ehhez hasonlóak, teljes mintán 312 fő tekinthető érett karakternek (31,82%). Az életkorral fokozatosan



növekszik az érettség mértéke, ahogy a 4. ábrán látható, az aktív tanárok közül többen nevezhetők érettnak a fenti meghatározás szerint (Cramér-féle együttható: 0,124, Khi-négyzet próba: 5,766\*).



4. ábra: A hallgatók és aktív pedagógusok karakterének érettségi mutatói Cloninger definíciója alapján

Az aktív pedagógusok a belátásos tanulással gyűjtött tapasztalatok hatására, mely a karaktert formálja, az együttműködés többségükönél meglévő igénye mellé kiépítik az önérvényesítés magasabb szintjét is. Feltehetően ennek is köszönhető, hogy míg a hallgatóknál kimutathatóak a temperamentum- és karaktertípusok közötti összefüggések, addig az aktív tanároknál részben az eloszlás egyenetlensége miatt nem. A hallgatói elemszám a kapcsolatvizsgálat eredményeit bizonytalanná teheti, így csak irányvonalakat tudunk kimutatni. A mintában domináns temperamentum-típusok esetében azokra a kapcsolatokra fókuszálunk, ahol egyrészt a szabályos eloszlás (12,5%) értékét is jóval meghaladja a gyakoriság, másrészt a vizsgált mintában is kiugró az összekapcsolódás. Az óvatos temperamentum leggyakrabban a szeszélyes (25%) és lehangolt (23,1%) karakterrel kapcsolódik, a megbízható leginkább a rendezett (34,9%) és a kreatív (25,6%) karakterrel jár együtt. A szenvedélyes temperamentum leginkább a szeszélyes (20%) vagy kreatív (20%) karakterrel függ össze, végül a vakmerő típusú temperamentum a rendezetlen (28,6%) vagy szeszélyes (19%) karakterrel van interakcióban (zárójelben a temperamentum és karakter százalékos gyakorisági együttjárását tüntettük fel). Az óvatos, a megbízható és a szenvedélyes temperamentumtípusú hallgatóknál a jutalomfüggőség miatti szociális elismerésre való érzékenység növeli az esélyét, hogy karakter szintjén az együttműködés készségeit jól kifejlesszék. Abban variálódhatnak, hogy mekkora bátorsággal, energiával és kíváncsisággal társulnak alapjellemezőik, illetve autonóm individuumként funkcionálnak-e. Ha igen, a rendezett vagy kreatív karakter jelen-

het meg, amennyiben a self fejlődése alacsonyabb szinten áll, kapcsolataikat gyakrabban élik meg negatív érzésekkel telítetten. Az aktív pedagógusoknál valószínűsíthető, hogy a személyiség érésevel a célorientáltság, önmagukkal szemben is érzett felelősségteljeség hatékonyabb viselkedési módokkal felülírja a döntően mások elismeréséért beépült automatizmusaikat.

### **A temperamentum- és karaktertípusok különbözőségei a stresszrezisztenciát erősítő jellemzőkben**

Az eredmények utolsó szegmensében arra keressük a választ, hogy vajon van-e értelmezhető különbség a típusok és a feszültségekkel terhelt szituációk kezelési sajátosságai között. Mind a temperamentum mind a karakter szintjén markáns eltérések jelentek meg a személyiség coping potenciál dimenzióiban és megküzdő viselkedésükben egyaránt (2. és 3. táblázat).

A személyiségben rejlő erőforrások közül, melyek a hatékony énműködtetést segítik és az optimális megküzdő viselkedést facilitálják, egy kivétellel megmutatkoznak szignifikáns különbségek, valamint a megküzdési preferenciákat mérő teszt két dimenziójában is lényeges eltérések adódtak típusonként.

A páros összehasonlításokban a szignifikáns eltérések nagy száma miatt a részletes bemutatástól eltekintünk, az átlagokból is láthatóak a különbségek, dőlt számokkal jeleztük azokat a magasabb értékeket, ahol a legtöbb  $p < 0,01$  vagy afeletti szignifikáns eltérés mutatkozott az alacsonyabb átlagokkal történő páronkénti elemzésben.

Pozitív hatóerővel jellemezhető a legtöbb faktorban a megbízható, a szenvedélyes, a vakmerő, és néhány esetben a független temperamentumtípus, ebből az első három a pedagógusok leggyakoribb típusa is egyben. A pszichológiai immunrendszer faktoraiban elért szignifikánsan magasabb átlagok azt mutatják, hogy stresszhelyzetekben is képesebbek önmagukat és a szituációkat pozitívan értelmezni, kontrolláltabban funkcionálnak, és az adekvátabb megküzdési stratégiák kiválasztása is valószínűbb náluk. Sérülékenynek a lobbanékony és az érzékeny temperamentum nevezhető leginkább, a magas újdonságkeresés és ártalomkeresés kombinációjának köszönhetően a bizonytalanság, döntésképtelenség, konfliktushajlam eleve jellemzőbb válaszkészségük, ezzel növelik a stresszérzékenységet, neurotikusságukat. Az erőforrásokat meghaladó helyzetekben ezek a kedvezőtlenebb sajátosságok sokszorozódhatnak.

Karakter szintjén úgy tűnik, hogy az önirányítottság magasabb szintje a kulcsa a stresszhelyzetek hatékonyabb kezelésének.

2. táblázat: Temperamentumtípusok különbségei a pszichológiai immunrendszer és a megküzdési stratégiák terén

Megküzdési erőforrások		1	2	3	4	5	6	7	8	Variancia-analízis
		átlagértékek								
PSZICHOLÓGIAI IMMUNRENDSZER	Pozitív gondolkodás	16,65	17,05	14,74	15,46	16,22	17,03	13,96	15,03	7,500**
	Kontroll érzése	16,14	16,71	15,74	15,65	16,03	15,94	13,71	14,39	7,275**
	Koherencia érzék	16,14	16,50	15,19	14,96	14,83	16,36	13,39	14,17	6,545**
	Öntisztelet	16,24	1,94	15,71	16,13	16,39	16,75	14,18	15,19	4,771**
	Növekedés érzése	14,19	15,48	14,26	14,29	14,95	15,84	12,96	13,81	4,763**
	Kihíváskeresés	15,38	15,67	13,97	14,03	15,64	16,38	13,64	15,64	6,744**
	Leleményesség	15,81	15,30	14,97	14,38	16,14	15,51	13,96	14,31	4,211**
	Énhatékonyság érzése	13,30	13,09	11,61	11,97	12,75	12,63	10,21	11,29	6,783**
	Társas mobilizálás	14,89	17,27	14,19	16,22	15,91	16,57	15,46	16,09	5,891**
	Szociális alkotóképesség	15,08	15,85	13,87	14,82	15,56	15,89	14,00	14,66	3,884**
	Szinkronképesség	14,28	14,61	13,03	12,53	13,41	13,83	11,89	12,53	6,083**
	Kitartás	14,86	16,12	14,77	14,62	14,27	14,74	12,71	13,56	6,120**
	Impulzuskontroll	13,86	14,27	13,94	13,75	12,54	12,97	11,50	11,19	6,313**
Érzelmi kontroll	11,46	12,15	9,96	8,48	11,61	10,69	10,71	8,36	5,377**	
Ingerlékenység gátlása	13,24	13,83	12,58	11,96	12,24	12,72	11,43	10,83	4,037**	
COPING	Támaszkeresés	18,97	21,74	19,42	22,81	20,32	22,94	20,45	22,83	6,090**
	Érzelmelek kiürítése	15,11	14,44	15,35	15,78	16,38	16,22	17,78	17,31	4,127**

(1: független – 44 fő, 2: megbízható – 76 fő, 3: módszeres – 37 fő, 4: óvatos – 77 fő, 5: vakmerő – 68 fő, 6: szenvedélyes – 74 fő, 7: lobbanékony – 33 fő, 8: érzékeny – 42 fő; \*\*, p < 0,01)

Azokban a típusokban, ahol a kontroll erősebb és az egyéni célokkal harmonizáltabb, szignifikánsan kedvezőbb eredmények láthatóak (az előző táblázat adatbemutatóhoz hasonlóan jártunk el). Eredményeink szerint (3. táblázat) az aktív pedagógusok többsége a hatékonyságot szavatoló oldalon áll, mivel náluk jellemzőbb a rendezett és a kreatív karakter előfordulása. A hallgatók többsége a domináns karakterjegyek alapján a nehezített élethelyzetekben sikertelenebbül mozgósítják személyiségük erőforrásait, megküzdési stratégiáik szerint a helyzetekből való kilépést, kontrollálatlan érzelmi megnyilvánulásokkal történő feszültségredukciót gyakrabban alkalmazzák (a figyelemelterelés és az emóció kiürítés dimenziókban a magas átlagérték a kedvezőtlenebb). Különösen a lehangolt és a dependens karakterek érintettek. A tendenciák azt implikálják a megküzdési jellemzők terén, hogyha a személyiség fejlődése optimális úton történik, a karakterfejlődés eléri az önirányítottság és az együttműködés magas szintjét, a sérülékenység redukálódhat, mivel a mért

konstruktumok (pszichológiai immunkompetenciák, megküzdés) is variábilis jellemzői személyiségünknek, viselkedési repertoárunknak, így a tapasztalatok hatása, a tanulás, a fejlődés pozitív irányba formálhatják.

3. táblázat: Karaktertípusok különbségei a pszichológiai immunrendszer és a megküzdési stratégiák terén

Megküzdési erőforrások		1	2	3	4	5	6	7	8	Varianscia-analízis
		átlagértékek								
PSZICHOLÓGIAI IMMUNRENDSZER	Pozitív gondolkodás	14,76	15,82	14,82	16,16	15,56	16,92	17,20	17,39	6,456**
	Kontroll érzése	14,94	15,05	15,68	15,34	15,79	15,00	16,92	16,67	6,058**
	Koherencia érzék	13,75	14,48	14,34	14,69	15,90	17,80	16,88	17,26	14,064**
	Öntisztelet	14,70	16,02	15,29	15,66	17,05	18,30	16,83	17,39	8,688**
	Növekedés érzése	13,60	13,82	13,50	14,51	15,23	17,10	16,11	16,13	9,625**
	Kihíváskeresés	14,16	14,58	14,42	15,63	14,47	16,80	15,87	16,35	5,115**
	Leleményesség	14,19	15,11	14,34	15,05	15,51	16,10	15,39	16,20	3,564**
	Énhatékonyság érzése	11,06	11,85	12,47	11,79	12,79	13,70	13,26	12,98	5,705**
	Szociális alkotóképesség	14,19	14,92	14,47	15,15	15,33	15,60	15,47	16,31	3,876**
	Szinkronképesség	12,89	12,34	12,34	12,61	14,15	15,10	14,98	14,13	8,957**
	Kitartás	13,46	13,26	14,03	14,35	15,51	15,10	16,40	15,53	11,090**
	Impulzuskontroll	11,87	11,55	13,18	13,44	13,26	12,70	14,73	14,35	8,555**
Ingerlékenység gátlása	11,16	10,90	12,00	13,18	11,46	12,10	14,23	14,15	10,250**	
COPING	Problémafókusz	29,31	31,17	29,90	31,80	31,52	33,50	32,43	33,28	4,268**
	Figyelemelterelés	32,50	32,52	31,79	32,02	30,88	32,44	29,47	29,91	2,871**
	Érzelmek kiürítése	17,31	17,25	15,67	15,65	15,72	18,10	14,07	14,88	6,727**

(1: lehangolt – 74 fő, 2: rendezetlen – 72 fő, 3: dependens – 45 fő, 4: szeszélyes – 72 fő, 5: autokrati-  
kus – 47 fő, 6: fanatikus – 10 fő, 7: rendezett – 70 fő, 8: kreatív – 61 fő; \*\*:  $p < 0,01$ )

## ÖSSZEGZÉS

A pedagógusok temperamentum- és karakterjegyeinek alapidimenziókon túlmutató elemzése alapján elmondható, hogy vannak markáns típusok a mintában. Kiemelhető négy temperamentumtípus életkor-függetlenül, amely gyakrabban jelenik meg a pedagógusoknál, és relatíve jól illeszkednek a pálya magas interakció-sűrűséggel járó feladataihoz. Az óvatos, a megbízható és a szenvedélyes típus számára a társas környezet visszajelzéseire való fokozott érzékenység kedvező konstitucionális alapot ad a pályán való hatékony működéshez, bár az ártalomkerülés és újdonságkérés variánsai úgy társulnak, hogy a pozitív élménymegélést többször beárnyalja az

előbújó aggodalmaskodás, pesszimizmus. Emellett a gyakrabban megjelenő temperamentumok a stresszel szembeni hatékony működést is szavatolják. Eredményeink szerint a megbízható, a szenvedélyes és a vakmerő típusok kiegyensúlyozottabban élik meg az erőforrásaikat meghaladó szituációkat, nagyobb eséllyel választanak adekvát megküzdési módozatokat. Tehát a stresszrezisztencia genetikusan, neurobiológiailag meghatározott alapjai is rendelkezésre állnak a tanárok jelentős hányadánál, összességében a vizsgált minta kétharmada jellemezhető a pálya szempontjából erősséget és hatékonyságot szavatoló sajátosságokkal.

A karakterjegyek jelentik a sérülékenység egyik alapját, ebben a pedagógusnak készülő hallgatók igényelnek fokozottabb figyelmet, különösen a lehangolt és a dependens típusok. Az éréssel, a személyiség fejlődésével láthatóan javítható a hatékony stresszkezelés. A jutalomfüggőség talaján könnyebben kifejlészthetőek az együttműködés képességei, és ha a karakterfejlődés eléri az önirányítottság magasabb szintjét, akkor a személyiség harmonikusabban, kiegyensúlyozottabban képes funkcionálni nehezített élethelyzetekben is. Ennek eléréséhez eredményeink szerint két külső segítség adható. Hallgatóknál és az aktív pedagógusok jelentős részénél az önirányítottság növelése szükséges, ami a célorientáltság, az önelfogadás és hitelesség kialakításán keresztül érhető el. A hallgatóknál emellett az együttműködés igényének fokozása, praxisának elsajátítása is szükséges. A tolerancia, empátia, segítőkészség és a megbocsátás erényén keresztül megnyílhat az út az érett karakter formálódása és egyben a stabil, örömteli munkavégzés, pályaut felé.

## IRODALOM

- ANTONOVSKY, A. (1987): *Unraveling the Mystery of Helalth. How people manage stress and stay well.* Jossey-Bass, London
- CARVER, C. S., SCHEIER, M. F. (1998): *Személyiségpszichológia.* Osiris Kiadó, Budapest
- CLONINGER, C. R., SVRAKIC, D. M., PRZYBECK, T. R. (1993): A psychobiological model of temperament and character. *Arch. Gen. Psychiatry*, 50., 975–990.
- CLONINGER, C. R., BAYON, C., SVRAKIC, D. M. (1998): Measurement of temperament and character in mood disorders: a model of fundamental states as personality types. *Journal of Affective Disorders*, 51(1), 21–32.
- CSÍKSZENTMIHÁLYI, M., RATHUNDE, K. (1998): The development of the person: An experimental perspective on the ontogenesis of psychological complexity. In: Lerner, R. M. (ed.) *Handbook of child psychology.* 5th ed., Vol. 1. Wiley, New York
- GÁSPÁR M., HOLECZ A. (2005): Pályaszocializáció és személyiségvonások a pedagóguspálya szempontjából. *Pedagógusképzés*, 2., 23–41.
- KULCSÁR ZS. (1996): *Korai személyiségfejlődés és énfunkciók.* Akadémiai Kiadó, Budapest

- MASLOW, A. (2003): *A lét pszichológiája felé*. Ursus Libris, Budapest
- OLÁH A. (1993): *Szorongás, megküzdés és megküzdési potenciál*. Kandidátusi disszertáció, ELTE, Budapest
- OLÁH A. (2005): *Érzelmek, megküzdés és optimális élmény*. Trefort Kiadó, Budapest
- REINER, R., AUST, B., SYME, L. (2004): Epidemiology of health and illness: A socio-psycho-physiological perspective. In: Sutton, S., Baum, A., Johnston, M. (ed.) *The SAGE Handbook of Health Psychology* Publications Ltd. London, 27–69.
- RÓZSA S., KÁLLAI J., OSVÁTH A., BÁNKI M. CS. (2005): *Temperamentum és Karakter: Cloninger Pszichobiológiai Modellje*. Medicina Kiadó, Budapest
- SZABÓ É. (1999): A „kedves”, az „okos”, és a „gonosz”, avagy a kedvelt és nem kedvelt tanár képének jellemzői. *Alkalmazott Pszichológia*, 1., 31–41.
- ZÉTÉNYI Á. (2002): A hatékony tanár. In: Mészáros A. (szerk.): *Az iskola szociálpszichológiai jelenségvilága*. ELTE Eötvös Kiadó, Budapest, 377–408.

TEMPERAMENT AND CHARACTER TYPES,  
COPING STYLES IN PEDAGOGICAL PROFESSION

(SUMMARY)

Our study demonstrate the types and frequencies of temperament and character that are separable well by means of the Cloninger's Temperament and Character Inventory (TCI) connected with personality and behavioral characteristics which ones could facilitate coping efficacy. Our sample contains 457 subjects, there are two main subgroups: future teachers and practising teachers. We used the following tools for measuring personality and coping: TCI of Cloninger, Coping Style Preference, Psychological Immune System Inventory.

According to our results there are frequent temperament and character types among teachers. The goodness of fit the temperament types and requirements of profession is favourable, further more the temperaments are guarantee the constitutional foundations of stress resistance. There are differences between future teachers and practising teachers, the essential point is the develop of mature personality. The disadvantages characteristics may reduced with the selfdevelopment, to this necessary to fortify facilities of selfcontrol and cooperation.

*Keywords:* temperament and character, teacher, psychological immune system, coping preference