

A DIÁDIKUS ALKALMAZKODÁS SKÁLA (DAS) MAGYAR VÁLTOZATÁNAK PSZICHOMETRIAI JELLEMZŐI



VAJDA Dóra

PTE BTK, Pszichológia Intézet, Személyiség- és Egészségpszichológia Tanszék, Pécs
vajdadora@gmail.com

RÓZSA Sándor

Departments of Psychiatry, Genetics, & Psychology, Washington University, St. Louis, USA

SZ. MAKÓ Hajnalka

PTE BTK, Pszichológia Intézet, Személyiség- és Egészségpszichológia Tanszék, Pécs

KISS Enikő Csilla

PTE BTK, Pszichológia Intézet, Személyiség- és Egészségpszichológia Tanszék, Pécs

ÖSSZEFOGLALÓ

Háttér és célkitűzések: A Spanier (1976) által kidolgozott Diádikus Alkalmazkodás Skála (DAS) a kapcsolat minőségének mérésére szolgáló 32 tételből álló önbeszámoló módszer. A tanulmány célja a Diádikus Alkalmazkodás Skála pszichometriai mutatóinak bemutatása magyar mintán. *Módszer:* Keresztmetszeti kérdőíves vizsgálatban összesen 436, minimum fél éve párkapcsolatban élő pár vett részt. A szociodemográfiai változók és a Diádikus Alkalmazkodás Skála felvétele mellett a résztvevők kitöltötték a Kapcsolati Elégedettség Skálát (RAS), a Bem-féle Nemi Szerep Kérdőívet (BSRI), a Temperamentum és Karakter Kérdőív rövidített, 140 tételű változatát (TCI-140) és egy szexuális elégedettséget mérő skálát (ISS). *Eredmények:* A mérőeszköz tételén végzett megerősítő faktorelemzés (CFA) igazolta az eredeti négyfaktoros struktúrát. A skálák belső konzisztenciáját becsülő Cronbach-alfa mutatók értéke férfiaknál 0,57 és 0,88, nőknél 0,62 és 0,88 között van. A főskála esetében ez a mutató férfiaknál 0,93 és nőknél 0,94. A DAS a validáláshoz alkalmazott mérőeszközökkel a következő korrelációs eredményeket adta: szignifikáns pozitív együttjárást a kapcsolati elégedettséggel, a BSRI Maszkulinitás és Feminitás skáláival, valamint a TCI-140 Jutalomfüggőség, Önirányítottság és Együttműködés dimenzióival, míg szignifikáns negatív korrelációt a szexuális elégedetlenséggel. *Következtetések:* Összességében a kapott eredményeink alátámasztják a DAS négyfaktoros szerkezetét és megfelelő pszichometriai mutatóit hazai mintán. *Kulcsszavak:* Diádikus Alkalmazkodás Skála, kapcsolati elégedettség, pszichometriai jellemzők

BEVEZETÉS

A párkapcsolat minősége és annak jelentősége

Az elmúlt évtizedekben számtalan kutatás foglalkozott a *kapcsolati elégedettség* témakörével (ld. Bradbury et al., 2000; Karney és Bradbury, 1995; Levenson et al., 1993; Twenge et al., 2003).

A szerelmi kapcsolatok minősége mély hatást gyakorol a partnerek életminőségére és jóllétére; egy jól működő párkapcsolat jelentős erőforrás lehet a nehéz élethelyzetekkel, stresszel való megküzdésben, és hozzájárulhat az egészséges életvezetéshez (Proulx et al., 2007; Reis et al., 2000).

A párkapcsolati elégedettség protektív hatása, nem csak a mentális, hanem a fizikai egészséggel összefüggésben is bizonyítást nyert (Kiecolt-Glaser és Newton, 2001).

Roth-Roemer és Kurpius (1996) azt kapták, hogy a boldogabb házassággal rendelkező rheumatoid arthritissel diagnosztizált nők jobb egészségi mutatókkal rendelkeznek, mint a boldogtalan házasságban élők. Az eredmények a párkapcsolati elégedettség puffer hatására hívják fel a figyelmet, vagyis bizonyos kihívások, stresszesemények (pl. betegség, munkanélkülivé válás) sokkal elviselhetőbbek azok számára, akik elégedettebbek kapcsolatukkal.

Azon túl, hogy a párkapcsolati elégedettség protektív faktornak tekinthető a megterhelésekkel szemben, önmagában az intim kapcsolat, a házasság pozitív kimenetelekkel társul az élet számos területén (pl. egészségi állapot mutatói, társas támogatás, életminőség) (Stutzer és Frey, 2006; Wilson és Oswald, 2005).

Ugyanakkor a kapcsolatban lévő distressz összefüggésben áll a depresszió megnöve-

kedett kockázatával (Kurdek, 1998; Whisman, 2001), a szorongással (McLeod, 1994) és az egészségügyi problémák széles skálájával (Kiecolt-Glaser et al., 2005; Prigerson et al., 1999).

Tekintettel a kapcsolat minőségének különböző szinteken megmutatkozó fontosságára, az elmúlt években mind a kutatók, mind a klinikusok egyre nagyobb érdeklődéssel fordultak e témakör irányába.

A párkapcsolat tárgyát felölelő kutatások minősége és hasznosíthatósága részben a kapcsolat minőségének mérésére kifejlesztett megbízható és pontos eszközök függvénye.

Mai napig a párkapcsolati elégedettség tanulmányozása tekinthető a család és a házasság témájában született kutatások egyik leggyakrabban vizsgált változójának (Graham et al., 2011).

A Diádikus Alkalmazkodás Skála (Dyadic Adjustment Scale)

A *kapcsolati alkalmazkodás* Spanier (1976) szerint egy állandóan változó folyamat, amely a jól és a rosszul alkalmazkodás dimenziója mentén bármely időpontban értékelhető. Az alkalmazkodást, mint folyamatot, a házasságon belüli zavaró eltérések, házastársak közötti feszültségek, a kohézió, az elégedettség és a fontos dolgokban való egyetértés mértéke (konszenzus) jeleníti meg. Az alkalmazkodás a házasság egészéről nyújt képet, továbbá arról, hogy a partnerek hogyan tekintenek kapcsolatukra. Következésképpen a kapcsolati alkalmazkodás több összetevőt magában foglaló konstrukció, mely mind az individuális, mind a partner felé irányuló kapcsolati tényezőket felöleli.

A Spanier (1976) által kidolgozott *Diádikus Alkalmazkodás Skála* (DAS) a megjelenését követő első 10 évben több mint 1000 tanulmányban szerepelt és jelenleg is a kap-

csolati minőség világszerte leggyakrabban alkalmazott mérőeszközeként tartják számon (Graham et al., 2006; South et al., 2009).

A DAS létrehozásához Locke önálló (1951) és Wallace-szel írt (1959) tanulmányai szolgáltak alapul. A házasságban és házasság nélküli partnerkapcsolatban élő párok kapcsolati alkalmazkodásának és kapcsolati minőségének mérésére kialakított kérdőív 32 tételből áll, magas megbízhatósági (Cronbach-alfa: 0,96) és érvényességi mutatókkal rendelkezik (Spanier, 1976).

A DAS eredeti faktoranalízise további négy alskálát eredményezett, úgymint: *Diádikus Konszenzus* (13 tétel; azt méri, hogy milyen mértékben értenek egyet a pár tagjai a kapcsolatot érintő fontos kérdésekben, pl. „Az együtt töltött idő mennyiségében?”), *Diádikus Elégedettség* (10 tétel; annak mérésére szolgál, hogy mennyire elégedett a pár a kapcsolattal, mennyire tekinti azt boldognak illetve boldogtalannak, pl. „Általában milyen gyakran gondolja azt, hogy Önök között jól mennek a dolgok?”), *Diádikus Kohézió* (5 tétel; a pár tagjai által megélt közelség és közös tevékenységek mértékére utal, pl. „Érdeklődési körük megegyezik?”) és *Érzelmek kifejezése* (4 tétel; a szeretet kimutatása és a szexuális kapcsolat mértékének feltérképezése, pl. „Milyen mértékben értenek egyet a szeretet kimutatásában?”), mely skálakon kapott pontszámok 0–151-ig terjedő tartományban a kapcsolati alkalmazkodás összpontszámát jelentik (Spanier, 1976). A magasabb pontszám fokozottabb alkalmazkodásra utal.

A DAS létrehozásától kezdve számos különböző céllal alkalmazható. Egyrészt a legkülönbözőbb klinikai és kutatási kontextusokban, a párkapcsolati konfliktusok felismerésének és azonosításának céljából. A skálán kapott összpontszám nem csak arra

alkalmas, hogy megkülönböztesse a jól és kevésbé jól alkalmazkodó párokat, hanem a válás lehetséges kockázatát is előrejelzi (Crane et al., 1991; Graham et al., 2006; Spanier, 1988). A jól és kevésbé jól alkalmazkodó párok megkülönböztetéséhez használt határérték jellemzően 92 és 107 közötti pontszámot jelent (Sabourin et al., 2005). Másrészt, az alskálák önálló skálákként is alkalmazhatóak anélkül, hogy veszítenének reliabilitás- vagy validitásértékükből (Graham et al., 2006; Spanier, 1976). Végül, klinikai területen ezen dimenziók segítségével szolgálnak a legalkalmasabb terápiás vagy preventív jellegű intervenció kiválasztásához, megkönnyítve a terápiás folyamatban bekövetkező változások értékelését, mivel a kezelés megkezdése előtt kapott DAS-pontszámok összefüggésben állnak a terápia eredményeivel (Christensen et al., 2004).

A kérdőív összpontszámát tekintve magas reliabilitásértékkel jellemezhető, ugyanakkor a Spanier által létrehozott faktorstruktúra replikabilitását illetően kérdések merültek fel (Kazak et al., 1988; Norton, 1983; Sharpley és Cross, 1982). Annak ellenére, hogy számos kutató megkérdőjelezte a kérdőív alskáláinak független használatát (Crane et al., 1991; Kazak et al., 1988; Norton, 1983; Sharpley és Cross, 1982; Spanier és Thompson, 1982), számos esetben megerősítést nyert, hogy a DAS alkalmas a kapcsolat minőségének globális mérésére. A Graham és munkatársai (2006) által végzett metaanalízis arról ad számot, hogy a skála összpontszámának megbízhatósága magas (a metaanalízisben résztvevő tanulmányokban átlagosan 0,915), továbbá az alskálák – az Érzelmek kifejezése alskála kivételével – szintén magas megbízhatósági mutatókkal rendelkeznek.

Az elmúlt években számos orvosi szakterületen alkalmazták a DAS-t a diádikus

elégedettség mérésére, úgymint kardiológia (Rychik et al., 2013), neurológia (Norup és Elklit, 2013), szülészet-nőgyógyászat (Galhardo et al., 2013; Van den Broeck et al., 2013), onkológia (Fife et al., 2013; Robbins et al., 2013), urológia (Walker et al., 2013) és pszichológia (Daspe et al., 2013; Varghese et al., 2013).

A DAS számos kultúrában és nyelven egyaránt elérhető, mint a kapcsolati alkalmazkodás megbízható mérőeszköze. Lefordításra került többek között kínai (Shek, 1995); francia (Baillargeon et al., 1986; Vandeleur et al., 2003); olasz (Gentili et al., 2002); spanyol (Youngblut et al., 2006); portugál (Gomez és Leal, 2008); német (Dinkel és Balck, 2006); török (Fisiloglu és Demir, 2000) és koreai (Lee és Kim, 1996) nyelvre. Továbbá megfelelő reliabilitás- és validitásmutatókkal rendelkező, különböző tételszámú, rövidített változatai jelentek meg (Busby et al., 1995; Hunsley et al., 2001; Kurdek, 1992; Sabourin et al., 2005).

Kutatási eredmények: kapcsolat minősége, személyiség, nemi szerepek és szexuális elégedettség

Nagyszámú kutatás foglalkozott a kapcsolat minősége és a különböző személyiségvonások közötti összefüggések feltárásával (pl. Karney és Bradbury, 2005; Lavee és Ben-Ari, 2004; Robins et al., 2000).

A kutatások többsége a Big Five személyiségdimenziók mentén térképezi fel a személyiség és a párkapcsolati jellemzők közötti együttjárásokat és a Neuroticizmust és az Együttműködést tekinti a párkapcsolati alkalmazkodás egyik legerősebb prediktorának (Arseneault és Bouchard, 2005; Donnellan et al., 2004; Karney és Bradbury, 1997; Neyer és Voigt, 2004). Heller, Watson és Iles (2004) metaanalízisükben statisztikailag szig-

nifikáns kapcsolatot találtak mind az öt jellemző és az önbeszámolókon alapuló házassági elégedettség között. A neuroticizmus rendelkezett a legerősebb hatással. A neuroticizmus és az elégedettség kapcsolata negatív irányú volt, azaz a neuroticizmus magasabb szintje az elégedettség alacsonyabb szintjével társult. Míg a többi faktor esetében pozitív irányú kapcsolatot találtak, vagyis az együttműködés, lelkiismeretesség, extravertió és nyitottság magasabb szintje a kapcsolati elégedettség magasabb szintjével járt együtt. Hasonló eredményekről számolnak be Malouff és munkatársai a 2010-ben publikált metaanalízisükben.

Az elmúlt évtizedekben a személyiség és a kapcsolati elégedettség összefüggéseit vizsgáló tanulmányok mellett növekvő számú kutatás fókuszált a maszkulinitás (olyan tulajdonságokkal jellemezhető, mint pl. domináns, versengő, racionális), feminitás (leírható a következő tulajdonságok mentén: pl. segítőkész, együtt érző, megértő) és az intim kapcsolatok minősége közötti összefüggések feltárására (pl. Lamke et al., 1994; Lankis et al., 1994). Bár az eredmények ellentmondásosak, a legtöbb tanulmány mind a férfiak, mind a nők esetében a feminitás és a kapcsolati elégedettség közötti pozitív együttjárást hangsúlyozza (Antill, 1983; Lankis et al., 1994; Steiner-Pappalardo és Gurung, 2002).

Számos empirikus tanulmány bizonyítja a kapcsolat minősége és a szexuális elégedettség közötti szignifikáns pozitív korrelációt (Cupach és Comstock, 1990; Karney és Bradbury, 1995; Santtila et al., 2008; Yoo et al., 2014). Míg a szexuális elégedetlenség a kapcsolat instabilitásával (Edwards és Booth, 1994) és a válással (Amato és Previti, 2003) mutat összefüggést.

Tudomásunk szerint jelenleg nincs olyan tanulmány, mely a DAS magyar nyelvű vál-

tozatának pszichometriai mutatóit és faktor-szerkezetét vizsgálná. Jelen kutatás célja a Diádikus Alkalmazkodás Skála magyar nyelvre történő lefordítása, a kérdőív *reliabilitásának* és *validitásának* vizsgálata, a skálák és a főskála összetartozó párok közötti együtt járásának vizsgálata, valamint a kérdőív *faktorszerkezetének* megállapítása.

A DAS validitásának megállapítására alkalmazott kérdőívek kiválasztása és a jelen kutatás hipotéziseinek megfogalmazása nemzetközi tanulmányok eredményei alapján valósult meg.

Kutatásunkban a következőket várjuk: a DAS szignifikáns pozitív korrelációt mutat a Kapcsolati Elégedettség Skálával, a Bem-féle Nemi Szerep Kérdőív Feminitás skálájával és a Temperamentum és Karakter Kérdőív rövidített, 140 tételes változatának (TCI-140) Együtműködés és Önirányítottság faktoraival, ugyanakkor szignifikáns negatív együtt járást a szexuális elégedetlenséggel és a TCI-140 Ártalomkerülés dimenziójával.

MÓDSZER

Minta és eljárás

A vizsgálatban összesen 436 18 év feletti, legalább 6 hónapja partnerkapcsolatban lévő heteroszexuális pár vett részt. Az adatfelvétel különböző kutatások során valósult meg, egy 6 évet felölelő periódusban, 2008 és 2014 között. A tesztfelvételek hólabda módszerrel, kényelmi mintavétellel történtek, a kérdőívek felvételére papír-ceruza formában került sor. A kérdőívcsomag tartalmazott egy kutatási felhívást, melyben a résztvevőket megkértük arra, hogy a kérdőívek kitöltésénél saját véleményükre hagyatkozzanak, és ne a partnerükkel közösen, a tételeket átbeszélve vála-

zoljanak a kérdésekre. A kitöltött kérdőíveket minden esetben lezárt borítékban jutatták vissza a résztvevők a kutatás vezetőjének.

A kérdőívcsomag a Diádikus Alkalmazkodás Skála (DAS, Spanier, 1976) mellett tartalmazta a Kapcsolati Elégedettség Skálát (RAS, Hendrick, 1988), a szexuális kapcsolat minőségét mérő Index of Sexual Satisfaction kérdőívet (ISS, Hudson et al., 1981), a Bem-féle Nemi Szerep Kérdőívet (BSRI, Bem, 1974), valamint a személyiség feltárására a Temperamentum és Karakter Kérdőív rövidített, 140 tételes változatát (TCI-140, Zohar és Cloninger, 2011).

A résztvevők 60,3%-a házastársi, 16,5%-a élettársi, és 20,2%-a párkapcsolatban élt (élettársi és házastársi kötelék nélkül) a kérdőívfelvétel idején. A kapcsolat fennállásának átlagidőtartama: 11,62 év (min.-max.: 0,5–46 év; szórás = 11,79) volt. A nők átlagéletkora: 35,47 év (min.-max.: 18–70 év; SD = 11,92), a férfiak átlagéletkora: 38,56 év (min.-max.: 20–72 év; szórás = 12,13). Végzettségük szerint a résztvevők 20,8%-a alap-, 32,7%-a közép- és 42,6%-a felsőfokú végzettséggel rendelkezett, a fennmaradó 3,9% nem nyilatkozott a végzettségéről.

A Kapcsolati Elégedettség Skála (N = 271 pár), az Index of Sexual Satisfaction (N = 184 pár), a Bem-féle Nemi Szerep Kérdőív (N = 184 pár) és a Temperamentum és Karakter Kérdőív (N = 184 pár) csak kisebb almintán kerültek felvételre.

A vizsgálati űrlapok alapján a TCI-140 kérdőív validitás mutatói mentén 25 párt ki kellett zárni a kutatásból. Az Index of Sexual Satisfaction kérdőív kitöltését a résztvevő párok 5%-a visszautasította. A teljes mintát tekintve a felkeresett párok 20%-a nem vállalta a kutatásban való részvételt, hiányosan vagy nem megfelelően töltötte ki a kérdőívcsomagot, így ezen adatokat kizártuk

a vizsgálatból. A legtöbb esetben a pár mindkét tagja kitöltötte a tesztbateriát, a résztvevő párok közül mindösszesen 10 férfi nem kívánt csatlakozni a kutatáshoz (N = 862 fő; 436 nő és 426 férfi).

Mérőeszközök

Szociodemográfiai adatok: A nem, az életkor és az iskolai végzettség mellett megkérdeztük a párkapcsolat státuszát, időtartamát. Továbbá bizonyos almintákon a gyermekek számát, életkorát (n = 289 pár), az anyagi helyzettel, a társas támogatottsággal való elégedettség mértékét (n = 184).

Diádikus Alkalmazkodás Skála (Dyadic Adjustment Scale, DAS, Spanier, 1976): a kapcsolati alkalmazkodás mérésére kidolgozott kérdőív 32 tételre 4 faktorba rendeződik: Diádikus Konszenzus (13 tétel), Diádikus Elégedettség (10 tétel), Diádikus Kohézió (5 tétel), és Érzelmek kifejezése (4 tétel).

A kérdőív magyar nyelvre fordítása a kérdőív jogtulajdonosának – Multi-Health Systems, MHS – engedélyével történt. Az MHS által elfogadott magyar nyelvű fordítást Papp Péter és Vajda Dóra végezte. A magyar nyelvről angol nyelvre történő visszafordítás szakfordító segítségével valósult meg. A visszafordítás ellenőrzését és jóváhagyását az MHS végezte.

A skálán 0–151 pontszám érhető el, a magasabb pontérték a párkapcsolati alkalmazkodás magasabb szintjére utal. Két nominális tétel (0 = igen; 1 = nem) kivételével a válaszadás 5-, 6-, 7-fokú Likert-skálakon¹ lehetséges. Pszichometriai mutatóit tekintve

a kérdőív magas validitás- és reliabilitás-értékekkel rendelkezik (Cronbach-alfa értékek: Diádikus Alkalmazkodás Skála = 0,96; Diádikus Elégedettség = 0,94; Diádikus Konszenzus = 0,90; Diádikus Kohézió = 0,86; Érzelmek kifejezése = 0,73). A saját mintán kapott megbízhatósági mutatókat az Eredmények részben ismertetjük.

Kapcsolati Elégedettség Skála (Relationship Assessment Scale, RAS, Hendrick, 1988, magyar adaptáció: Martos et al., 2014): a kérdőív 7 kérdést tartalmaz a kapcsolattal való elégedettségről. A válaszadás 5-fokú Likert-skálán (1 = kevéssé; 5 = nagyon) történik, annak megfelelően, hogy a kitöltő milyen mértékben tartja önmagára jellemzőnek a kérdőívben megfogalmazott állításokat. Az eredeti kérdőív Cronbach-alfa értéke: 0,86. A RAS magyar mintán kapott belső konzisztenciája szintén megfelelő (Cronbach-alfa férfiaknál = 0,84 és nőknél = 0,89). Saját mintán kapott Cronbach-alfa értékek férfiaknál = 0,86 és nőknél = 0,89.

Szexuális elégedettség (Index of Sexual Satisfaction, ISS, Hudson et al., 1981): a szexuális elégedettség értékelésére kidolgozott, 25 tételt tartalmazó kérdőív. A kitöltők 5-fokú Likert-skálán (1 = ritkán vagy soha; 5 = majdnem mindig vagy mindig) értékelik, hogy milyen gyakran fordul elő jelen partnerkapcsolatukban a kérdésben megfogalmazott tapasztalat. A skálán elért magasabb pontérték – max. 100 pont – szexuális élettél való elégedetlenségre utal. A kérdőív esetében alkalmazott klinikai határérték 30 pont. A 30 és afeletti pontérték jelentős szexuális problémák meglétét jelzi. Az eredeti

¹ A kérdőív 30 tételére vonatkozóan a válaszadási lehetőségek nemcsak a Likert-skála fokozataiban, hanem annak végpontjaiban is eltérőek, melyet egy-egy példával szemléltetünk (pl. 0 = soha; 4 = naponta; 0 = soha nem értünk egyet; 5 = mindig egyet értünk; 0 = nagyon boldogtalan; 6 = tökéletesen boldog).

kérdőív Cronbach-alfa értéke: 0,90. Jelen mintára vonatkozó Cronbach-alfa értékek férfiaknál = 0,91, míg nőknél = 0,93.

Bem-féle Nemi Szerep Kérdőív (Bem Sex Role Inventory, BSRI, Bem, 1974): 60 tételből álló, a nemi szereptípusok meghatározására létrehozott mérőeszköz. A kérdőív 20 feminin és 20 maszkulin, valamint 20 semleges jellemzőt tartalmaz, amelyekkel a társadalmi elvárásoknak való megfelelési hajlam mérhető. A kitöltők 7-fokú Likert-skálán (1 = soha vagy szinte soha nem igaz; 7 = mindig vagy szinte mindig igaz) értékelik, hogy milyen mértékben jellemző rájuk az adott tulajdonság. A kérdőívben kapott dimenziók megfelelő reliabilitásértékekkel rendelkeznek: Maszkulinitás (0,86), Feminitás (0,82). Jelen vizsgálati mintán szintén megfelelő értékeket kaptunk (férfiak: Maszkulinitás = 0,83, Feminitás = 0,87; nők: Maszkulinitás = 0,87, Feminitás = 0,86).

Temperamentum és Karakter Kérdőív rövidített 140 tételű változata (Temperament and Character Inventory, brief 140-item version, TCI-140, Zohar és Cloninger, 2011).

A személyiséget négy temperamentum-dimenzió – Újdonságkeresés, Ártalomkerülés, Jutalomfüggőség és Kitartás – és három karakterdimenzió – Önirányítottság, Együttműködés és Transzcendenciaélmény – mentén térképezi fel. A temperamentum- és karakterdimenziók további alszkálákra bonthatóak. A Transzcendenciaélmény kivételével (16 tétel) mindegyik dimenzió 20 tételt tartalmaz. A válaszadás 5-fokú Likert-skálán (1 = egyáltalán nem igaz; 5 = teljesen igaz) történik, attól függően, hogy a személy mennyire ítéli saját magára jellemzőnek az adott állítást. A kérdőív 4 validitástételt is tartalmaz. A TCI-140 reliabilitása megfelelő. A skálák Cronbach-alfa értékei a következők: Újdonságkeresés: 0,72; Ártalomkerülés: 0,83;

Jutalomfüggőség: 0,69; Kitartás: 0,76; Önirányítottság: 0,78; Együttműködés: 0,82; Transzcendencia-élmény: 0,87.

EREDMÉNYEK

A Diádikus Alkalmazkodás Skála leíró statisztikai és megbízhatósága

A Diádikus Alkalmazkodás Skála reliabilitását a Cronbach-féle belső konzisztencia mutatóval jellemeztük. A férfiak és a nők adatait jelen kutatásban két külön almintaként kezeltük. Az eredeti factorszerkezetnek megfelelően elkülönített skálák és a főskála belső konzisztenciáját becsülő Cronbach-alfa érték megfelelőnek bizonyult. A legalacsonyabb értékkel (0,57) az Érzelmek kifejezése skála (férfiak) és a legmagasabb értékkel (0,94) a DAS összpontszáma (nők) rendelkezik (ld. 1. táblázat). Érdeemes megjegyezni, hogy Graham és munkatársai (2006) metaanalízisében, valamint Cuenca és munkatársai (2013) tanulmányában egyaránt az Érzelmek kifejezése skála rendelkezett a legalacsonyabb belső konzisztenciával, melynek egyik oka lehet az alacsony tételszám.

A DAS kérdőív itemanalízise jó eredménnyel zárult. Egyetlen tétel sem mutatott gyenge, 0,2 alatti itemmaradék korrelációt a maradék tételekből alkotott összpontszámokkal. A két legalacsonyabb itemmaradék korrelációs együttható értéke 0,27 (29. tétel) és 0,37 (30. tétel), az összes többi korrelációs együttható 0,39–0,64 közötti értéket vesz fel.

Ahogy az 1. táblázat is mutatja, a kutatásban résztvevő férfiak és nők nagy része párkapcsolati stressztől mentes. Lényegében komolyabb párkapcsolati problémákkal nem rendelkező, jól alkalmazkodó mintáról van szó, amit az a tény is megerősít, hogy a nők

1. táblázat. A Diádikus Alkalmazkodás Skála leíró statisztikai, belső konzisztencia mutatói és a két nem összehasonlítása a mérőeszköz mentén

Skálák	Tételek száma	Cronbach-alfa	Átlag	Szórás	Min.-max.	t-érték (p>)	Hatás-méret Cohen d
Diádikus Konszenzus	13					t = -0,175 (0,05)	0,0048
Férfiak		0,88	50,81	8,15	3–65		
Nők		0,88	50,91	8,36	3–65		
Együtt		0,88	50,86	8,26	3–65		
Diádikus Elégedettség	10					t = 0,966 (0,05)	0,075
Férfiak		0,84	39,94	6,35	6–50		
Nők		0,86	39,50	6,89	7–50		
Együtt		0,85	39,72	6,66	6–50		
Diádikus Kohézió	5					t = 0,509 (0,05)	0,033
Férfiak		0,72	17,28	3,45	1–24		
Nők		0,78	17,15	3,78	3–24		
Együtt		0,76	17,22	3,62	1–24		
Érzelmek kifejezése	4					t = 0,556 (0,05)	0,043
Férfiak		0,57	9,20	1,99	1–12		
Nők		0,62	9,12	2,11	2–12		
Együtt		0,60	9,16	2,05	1–12		
Diádikus Alkalmazkodás Skála (DAS)	32					t = 0,446 (0,05)	0,037
Férfiak		0,93	117,22	17,08	31–149		
Nők		0,94	116,68	18,52	23–148		
Együtt		0,93	116,96	17,82	23–149		

14,4%-a és a férfiak 13,8%-a ért el 100 alatti összpontszámot, mely egy Spanier (1976) által meghatározott határérték a jól és rosszul alkalmazkodó párok szétválasztására. A nők 11,7%-a és a férfiak 9,6%-a ért el a Jacobson és munkatársai (1984) által meghatározott határértéknek megfelelő, 97 alatti pontszámot.

Nők (N = 436); Férfiak (N = 426); Együtt (N = 862). A hatásméret mutató (Cohen d) értékeinek értelmezése: 0,20 – kis hatás, 0,50 – közepes mértékű hatás, 0,80 – nagy hatás (Cohen, 1992).

A két nem pontszámait függetlenmintás t-próbával összehasonlítva egyetlen skála

esetében sem, és az összpontszám tekintetében sem kaptunk szignifikáns különbséget ($p > 0,05$) (ld. 1. táblázat). A skálák egymás közötti és összetartozó párok közötti korrelációi magasak (ld. 1. melléklet). A viszonylag magas együtt járások arra utalnak, hogy a skálák egymástól nem tekinthetők függetlennek.

A teljes mintát tekintve (N = 862) a Diádikus Elégedettség ($r = -0,142$, $p < 0,01$), az Érzelmek kifejezése ($r = -0,124$, $p < 0,01$) skálák és a DAS összpontszáma ($r = -0,120$, $p < 0,01$) enyhe negatív együtt járást mutatott az életkorral. A Diádikus Konszenzus ($r = -0,063$, $p > 0,05$) és a Diádikus Kohézió

2. táblázat. A konfirmatív faktorelemzés illeszkedési mutatói

	χ^2	df	χ^2/df	RMSEA	CFI	TLI	SRMR
Egyfaktoros modell	2948.74	464	6.355	.079	.777	.762	.060
Négyfaktoros modell	2009.32	458	4.387	.063	.861	.849	.051
Négyfaktoros modell + 8 hiba kovariancia	1552.17	450	3.449	.053	.901	.891	.045
Másodlagos faktor modell							
Másodlagos faktor modell+ 8 hiba kovariancia	1478.311	452	3.270	.051	.908	.899	.041
Nők	1022.82	452	2.262	.054	.906	.897	.041
Férfiak	961.47	452	2.127	.052	.901	.891	.042

skálák ($r = -0,045$, $p > 0,05$) nem korreláltak szignifikánsan az életkorral.

A Diádikus Alkalmazkodás Skála faktorszerkezete

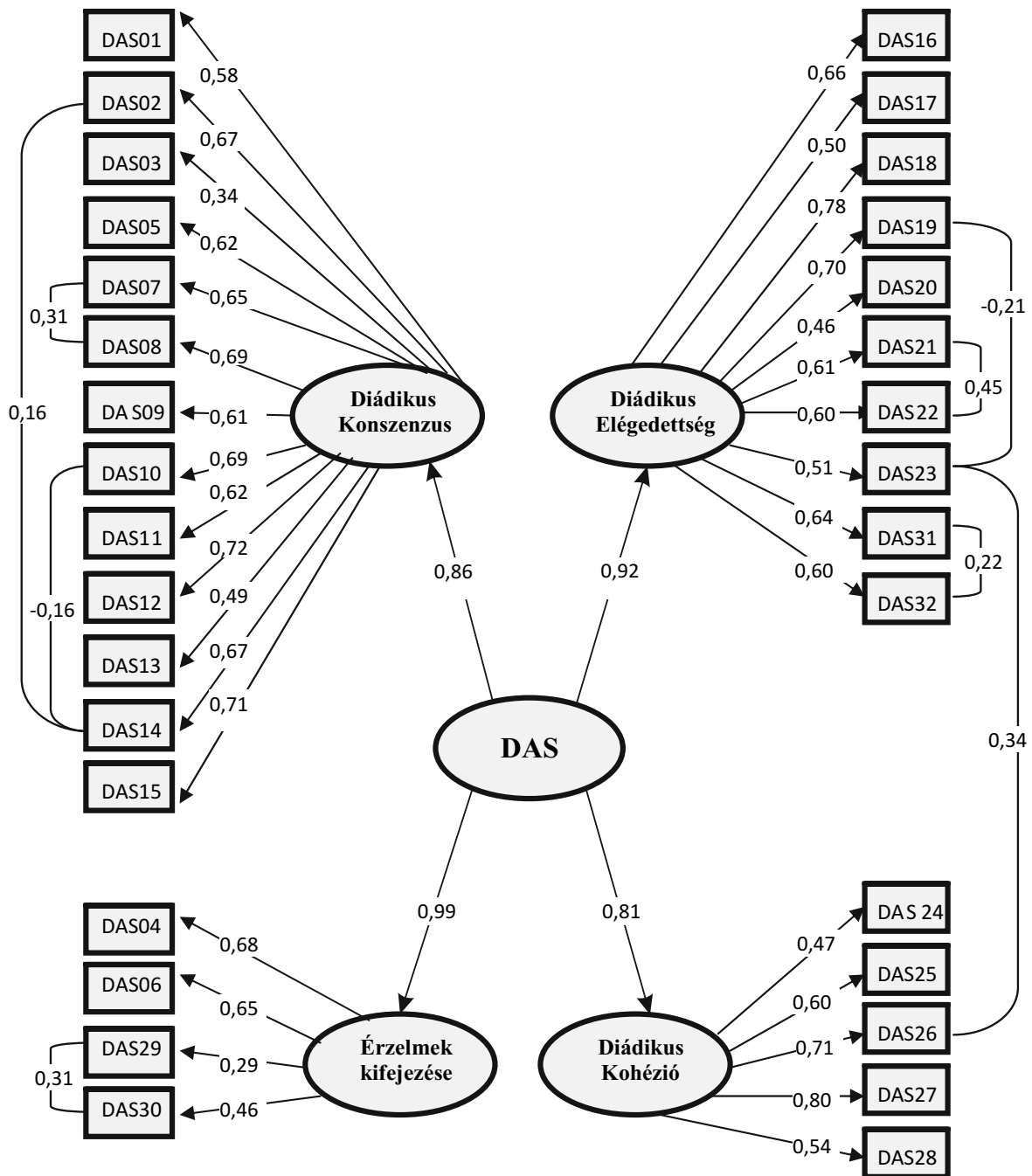
A kérdőív 32 tételén *mege erősítő faktorelemzést* (CFA) végeztünk. Tanulmányunkban a következő illeszkedési mutatókat vettük figyelembe: χ^2 próba, CFI (Comparative Fit Index), TLI (The Tucker-Lewis Index), RMSEA (Root-Mean-Square Error of Approximation) és SRMR (Standardized Root Mean Square Residual). A χ^2 próbát akkor tekintjük megfelelőnek, ha a szabadságfokhoz viszonyított értéke alacsony és nem szignifikáns. Amennyiben a CFI és TLI értéke $> 0,90$ (Kline, 1998; Marsh et al., 1988), az RMSEA érték $\leq 0,05$ és az SRMR érték $< 0,08$ (Hu és Bentler, 1999), az adatok jól illeszkednek a teoretikus modellhez. Az adatokat SPSS for Windows 19.0 és AMOS 22.0 programcsomagok segítségével elemeztük.

Összességében három modellt teszteltünk: elsőként az egyfaktoros modellt, melyben minden tétel egyetlen faktort alkot; az eredeti 4 faktoros modellt és egy 4 faktoros modellt, mely egy másodlagos faktorban összegződik. A gyakorlati alkalmazáshoz a harmadik modell esik a legközelebb, hiszen a DAS esetében összpontszámot is értékelünk. Az elemzés eredményeként kapott illeszkedési mutatókat a 2. táblázat foglalja

össze. Láthatjuk, hogy az illeszkedési mutatók nem érik el az optimális tartományt, azonban az eredmények alapján az egymással korreláló dimenziók adják a legjobb illeszkedési mutatókkal rendelkező modellt. Tovább finomítottuk a másodlagos faktormodellét és megnéztük, hogy az egyes tételek hibái között hol van magas kovariancia. Az utóbbi elemzést nemek szerinti csoportosításban is elvégeztük.

A másodlagos faktormodell eredményei alapján mind a skálák mind a skálákat alkotó tételek – a 29. tétel („Valamelyikük túl fáradt volt a nemi élethez.”) kivételével – 0,30-nál magasabb faktorsúllyal szerepelnek a modellben (ld. 1. ábra). Az alacsony faktortöltés egyrészt köszönhető annak, hogy a tétel dichotóm változóból áll, így kevésbé lehet rá finom választ adni, másrészt pedig elég intim kérdés.

A 8 hiba kovarianciát tekintve egy esetben két eltérő skála tételei (23. és 26. tétel: „Megcsókolja Ön a társát?” és „Együtt nevetnek?”) között kaptunk egy mérsékelt korrelációt, bár ezek a tételek tartalmukat tekintve nem biztos, hogy olyan távol esnek egymástól, hiszen mindkettő a kapcsolatban megélt közelség, intimitás köré szerveződik. Fontos megemlíteni, hogy Shek és Cheung (2008) kínai mintán a 23. tételt nem a Diádikus Elégedettség, hanem a Diádikus Kohézió skálába tartozó tételként azonosította.



1. ábra. A Diádikus Alkalmazkodás Skála megerősítő faktorelemzéssel kapott eredménye

A kapott illeszkedési modellek valóban nem a legmegfelelőbbek (CFI és TLI mutatók nem érik el a 0,95-ös értéket, ld. Hu és Bentler, 1999), de ezt igazolja a legtöbb kutatási eredmény (Cano-Prous et al., 2014; Chiara et al., 2014; South et al., 2009). Cano-Prous és munkatársai (2014) a legjobb illeszkedési mutatókat szintén a hibakovari-

anciákat tartalmazó modell esetében kapták. A szerzők három hibakovarianciáról számolnak be, melyek közül kettőt (2. és 14. tétel valamint a 21. és 22. tétel) kutatási eredményeink is alátámasztanak.

Tekintettel arra, hogy a Diádikus Alkalmazkodás Skála komoly tesztforgalmazói háttérrel rendelkezik, nem volt célunk új fak-

torstruktúrát replikálni. A viselkedést leíró modellek esetében a megerősítő faktorelemzés szigorú feltétel, hiszen a különböző skálákhoz tartozó tételektől nem várható el maradéktalanul, hogy ne adjanak keresztöltéseket. Az Exploratory Structural Equation Modeling (ESEM) népszerű alternatív megoldásnak bizonyul a viselkedést leíró modellek számára (ld. Booth és Hughes, 2014; Marsh et al., 2014), mivel a megerősítő faktorelemzés szigorú követelményeivel szemben az ESEM lehetővé teszi a tételek közötti keresztöltéseket. Jelenleg folyamatban vannak azok az elemzéseink, melyek során kibővített mintán (N = 956) tovább finomítjuk a DAS faktorstruktúráját az ESEM megközelítéssel. A kapott eredmények jobb illeszkedési mutatókról adnak számot ($\chi^2 = 1124,11$; $df = 346$; RMSEA = 0,049; CFI = 0,935; TLI = 0,906).

A Diádikus Alkalmazkodás Skála validitása

A Diádikus Alkalmazkodás Skála konstruktumvaliditását más skálákkal való együtt járással teszteltük. A Diádikus Alkalmazkodás Skála és a Kapcsolati Elégedettség Skála (RAS) közti összefüggést 272 párból álló mintán vizsgáltuk. A validitás megállapításához a Pearson-féle korrelációanalízist alkalmaztunk. Mind a férfiak, mind a nők esetében a DAS összpontszáma ($r = 0,794$ és $r = 0,840$; $p < 0,01$, itt és ezt követően először a férfiak majd a nők értékei) és a 4 skála pontszáma egyaránt szignifikáns pozitív korrelációt mutatott a Kapcsolati Elégedettség Skálával. A korrelációs eredményeket a 4. táblázat szemlélteti. Közel hasonló eredményeket kapott Hendrick (1988) a Kapcsolati Elégedettség Skálát a DAS főskálával ($r = 0,80$; $p < 0,05$) és a Diádikus Elégedettség skálával ($r = 0,83$; $p < 0,05$) történő összevetéskor.

Kisebb almintán (N = 184 pár) elemeztük a DAS és szexuális elégedettség, nemi szerepek valamint a temperamentum- és karakterdimenziók közötti összefüggéseket. A Diádikus Alkalmazkodás Skálát az Index of Sexual Satisfaction (ISS) kérdőívvel összevetve szignifikáns negatív együtt járást találtunk ($r = -0,697$ és $r = -0,712$; $p < 0,01$), ami arra utal, hogy a magasabb kapcsolati minőség magasabb szexuális elégedettséggel társul (Az ISS skálán elért magasabb pontérték szexuális elégedetlenségre utal). Ezen eredményt számos korábbi tanulmány is alátámasztja (Byers, 2005; Karney és Bradbury, 1995; Santilla et al., 2008). Hasonló szignifikáns eredményeket kaptunk a DAS skálái és ISS összevetésekor férfiak és nők mintáján egyaránt (ld. 4. táblázat).

A Bem-féle Nemi Szerep Kérdőív (BSRI) Maszkulinitás skálája enyhe pozitív korrelációt ($r = 0,196$ és $r = 0,270$; $p < 0,01$), míg a Feminitás skála közepes pozitív korrelációt ($r = 0,422$ és $r = 0,427$; $p < 0,01$) mutatott a Diádikus Alkalmazkodás Skálával. A Feminitás és Maszkulinitás skálák a DAS skáláival szintén pozitív szignifikáns együtt járást mutattak (ld. 4. táblázat).

Kutatásunkban a Temperamentum és Karakter Kérdőív 140 itemes, rövidített változatát (TCI-140) 184 párból álló mintán vizsgálva a Diádikus Alkalmazkodás Skála nők esetében szignifikáns negatív korrelációt mutatott az Ártalomkerülés dimenzióval ($r = -0,380$; $p < 0,01$) és szignifikáns pozitív kapcsolatot a Jutalomfüggőség ($r = 0,247$; $p < 0,01$), Kitartás ($r = 0,346$; $p < 0,01$), Önirányítottság ($r = 0,570$; $p < 0,01$) és Együttműködés ($r = 0,386$; $p < 0,01$) dimenziókkal. Férfiak mintáján szignifikáns pozitív korrelációt kaptunk a DAS összpontszáma és a Jutalomfüggőség ($r = 0,259$; $p < 0,01$), Önirányítottság ($r = 0,377$; $p < 0,01$) és Együttműködés

3. táblázat. A kutatásban alkalmazott mérőeszközök és a DAS közötti korrelációk
(a táblázatban szürkével jelöltük a férfiak mintáján kapott értékeket)

	Diádikus Konszenzus	Diádikus Elégedettség	Diádikus Kohézió	Érzelme- kifejezése	Diádikus Alkalmazkodás Skála (DAS)
Kapcsolati Elégedettség Skála (RAS) ^a	0,665**	0,805**	0,547**	0,700**	0,794**
	0,726**	0,855**	0,577**	0,620**	0,840**
Szexuális elégedettség (ISS) ^b	-0,522**	-0,700**	-0,568**	-0,741**	-0,697**
	-0,523**	-0,746**	-0,591**	-0,691**	-0,712**
Maszkulinitás (BSRI) ^b	0,174*	0,153*	0,218**	0,150*	0,196**
	0,187*	0,252**	0,179*	0,361**	0,270**
Feminitás (BSRI) ^b	0,356**	0,413**	0,324**	0,353**	0,422**
	0,288**	0,470**	0,411**	0,344**	0,427**
Újdonságkeresés (TCI-140) ^b	-0,062	-0,214**	-0,031	-0,050	-0,123
	0,032	0,070	0,024	0,111	0,047
Ártalomkerülés (TCI-140) ^b	-0,167*	-0,043	-0,124	-0,182*	-0,136
	-0,319**	-0,359**	-0,257**	-0,396**	-0,380**
Jutalomfüggőség (TCI-140) ^b	0,206**	0,256**	0,235**	0,199**	0,259**
	0,148*	0,268**	0,233**	0,207**	0,247**
Kitartás (TCI-140) ^b	0,035	0,159*	0,103	0,010	0,098
	0,259**	0,343**	0,283**	0,376**	0,346**
Önirányítottság (TCI-140) ^b	0,325**	0,369**	0,270**	0,314**	0,377**
	0,503**	0,564**	0,371**	0,481**	0,570**
Együttműködés (TCI-140) ^b	0,387**	0,485**	0,384**	0,376**	0,478**
	0,320**	0,353**	0,286**	0,307**	0,386**
Szelf-transzcendencia (TCI-140) ^b	0,034	0,079	0,037	0,126	0,068
	-0,061	0,058	0,088	0,026	0,025

**p < 0,01; *p < 0,05. ^a: N = 272 pár; ^b: N = 184 pár

($r = 0,478$; $p < 0,01$) skálákkal. A Transzcendenciaélmény ($r = 0,068$ és $r = 0,025$; $p > 0,05$) és az Újdonságkeresés ($r = -0,123$ és $r = 0,047$; $p > 0,05$) egyik nem esetében sem mutatott szignifikáns együtt járást a Diádikus Alkalmazkodás Skálával. Eredményeink összefüggésbe hozhatóak az Ötfaktoros modellel kapott kimenetekkel, miszerint a negatív affektivitás és az együttműködés jelentős szerepet játszik a párkapcsolatok minőségének értékelésében. A DAS skálái és a TCI-140 dimenziói közötti további korrelációkat a 3. táblázat foglalja össze.

MEGBESZÉLÉS

Jelen tanulmány célja a Diádikus Alkalmazkodás Skála (DAS) magyar változatának létrehozása és pszichometriai jellemzőinek vizsgálata. A kérdőív magyar nyelvre történő fordítása a DAS jogtulajdonosának – Multi-Health Systems – engedélyével, az előírásoknak megfelelően valósult meg. A nemzetközi szakirodalom nagy részével összhangban a hazai mintán adaptált kérdőív megerősítő faktorelemzése igazolta a négyfaktoros szerkezet meglétét. A DAS faktorstruktúrájával kapcsolatban bizonyos szerzők az egydi-

menziós modell (Kazak et al., 1988), míg mások a hierarchikus szerveződés (Cuenca et al., 2013) működőképességét bizonyították. Következésképpen tanulmányunkban teszteltük az egyfaktoros, az eredeti négyfaktoros modellt és annak módosított változatát, mely elemzések inadekvát illeszkedési mutatókhoz vezettek. Ezt követően létrehoztunk egy másodlagos faktormodellt, mely 8 hiba kovariancia esetén megfelelő mutatókkal rendelkezett (vö. Cano-Prous et al., 2014). Fontos kiemelnünk, hogy a kovarianciák közül az egyik két eltérő skála közötti tételek (23. és 26. tétel) korrelációjáról ad számot, mely köszönhető annak, hogy mindkét tétel a kapcsolatban megélt közelség és intimitás témakörében nyer értelmezést. Továbbá a hibakovarianciák között találtunk kettőt (2. és 14. tétel, illetve 21. és 22. tétel), amikről nemzetközileg is beszámoltak (ld. Cano-Prous et al., 2014). A másodlagos faktormodell nemek szerinti lebontásban is megfelelő mutatókkal rendelkezett. A megerősítő faktorelemzés eredményeként létrejött kérdőív belső konzisztencia mutatói magasak (Cronbach-alfa: 0,93 és 0,94). Az Érzelmek kifejezése skála esetében kaptunk alacsony Cronbach-alfa értékeket (0,57 és 0,62), mely eredmény konzisztens a nemzetközi szakirodalommal (Antill és Cotton, 1982; Cuenca et al., 2013; Graham et al., 2006).

Kutatási eredményeink arra utalnak, hogy a Diádikus Alkalmazkodás Skála mentes a nemi különbségektől. A nemzetközi tanulmányok többsége szintén nem ad számot a skálák között megmutatkozó nemi eltérésekről (pl. Cuenca et al., 2013; Spanier, 1976).

Magas korrelációs értékeket találtunk a DAS skálák között és a partnerek válaszai között egyaránt, amely a partnerek közös kapcsolati tapasztalataikon alapuló értékelésével hozható összefüggésbe. A Diádikus

Alkalmazkodás Skála validitás vizsgálatai alátámasztották a kérdőív konstruktum érvényességét. A kapott eredmények a nemzetközi szakirodalomban talált adatokkal hasonló mintázódást mutatnak. Mindkét nem esetében erős pozitív korrelációt találtunk a DAS és a Kapcsolati Elégedettség Skála, a Bem-féle Nemi Szerep Kérdőív Feminitás skálája és a TCI-140 Önirányítottság és Együtműködés dimenziói között, míg erős negatív együtt járást a szexuális elégedetlenséggel és mérsékelt negatív korrelációt a TCI-140 Ártalomkerülés faktorával.

Mindazonáltal az eredmények interpretálásánál nagyon fontosnak tartjuk figyelembe venni jelen tanulmány korlátait. A kényelmi mintavétel jelentős mértékben befolyásolhatta az eredményeket, valamint nem állnak rendelkezésre adatok klinikai mintán és aktuálisan krízisben lévő párok mintáján. Az adatfelvétel során problémát jelentett, hogy mind a DAS, mind az Index of Sexual Satisfaction skála intim kérdéseket tartalmaz, melyekre a válaszadást sok esetben megtagadták a résztvevők. Érdemes hangsúlyozni, hogy a mérőeszköz factorszerkezete vitatható, de mivel a tesztforgalmazó hozzájárulása nélkül nincsen lehetőségünk továbbfejlesztésre, tételekkel történő kiegészítésre és elhagyásra, így a meglévő változattal kell dolgoznunk. Úgy gondoljuk, hogy az ESEM megközelítés adekvátnak tűnik, hiszen a különböző skálákhoz tartozó tételektől nem várható el maradéktalanul, hogy ne adjanak keresztöltéseket, így a jövőben az ESEM megközelítést javasoljuk az elemzésekre.

Összességében a megerősítő faktorelemzés eredményei és a kérdőív belső konzisztenciamutatói megerősítették, hogy a Diádikus Alkalmazkodás Skála hazai mintán az eredetivel megegyező négyfaktoros szerkezettel és megfelelő pszichometriai mutatókkal

rendelkezik, lehetőséget biztosítva ezáltal a kapcsolati minőség mérésére – a kutatásban és a gyakorlatban egyaránt. A mérőeszközzel végzett további hazai kutatások hozzájárul-

nának egy stabil faktorszerkezet létrehozásához és a módszer rövidített változatának kidolgozásához.

SUMMARY

PSYCHOMETRIC PROPERTIES OF THE HUNGARIAN VERSION OF THE DYADIC ADJUSTMENT SCALE

Background and aims: The Dyadic Adjustment Scale (DAS), developed by Spanier in 1976, is a 32 items self-report instrument measuring relationship quality. The purpose of this study is to evaluate the psychometric properties of the Dyadic Adjustment Scale in the Hungarian context. *Methods:* Analyses were based on data from a cross-sectional questionnaire study of 436 couples whose relationship existed for a period of at least six months. Sociodemographic data as well as Dyadic Adjustment Scale were assessed together with Relationship Assessment Scale (RAS), Bem Sex Role Inventory (BSRI), Temperament and Character Inventory, brief 140-item version (TCI-140), and Index of Sexual Satisfaction (ISS). *Results:* The confirmatory factor analysis (CFA) of the total sample showed a four-factor structure that corresponds to the original scale. Internal consistencies of the subscales are ranging between 0,57 and 0,88 for men and between 0,62 and 0,88 for women. Cronbach's alphas of the DAS main scale are 0,93 for men and 0,94 for women. The Dyadic Adjustment Scale showed significant positive associations with relationship satisfaction measured by the RAS; as well as with the Masculinity and the Femininity subscales of the BSRI; and the Reward Dependence, the Self-Directedness, and the Cooperativeness scales of the TCI-140. Also, significant negative correlations were found between the DAS and sexual dissatisfaction assessed by the ISS. *Discussion:* Our findings indicate that the four-factor structure of the DAS is a valid and reliable instrument for the Hungarian population.

Keywords: Dyadic Adjustment Scale, relationship satisfaction, psychometrics properties

IRODALOM

- AMATO, P. R., PREVITI, D. (2003): People's reasons for divorcing: Gender, social class, the life course, and adjustment. *Journal of Family Issues*, 24(5), 602–626.
- ANTILL, J. K. (1983): Sex role complementarity versus similarity in married couples. *Journal of Personality and Social Psychology*, 45(1), 145–155.
- ANTILL, J. K., COTTON, S. (1982): Spanier's Dyadic Adjustment Scale: Some confirmatory analyses. *Australian Psychologist*, 17(2), 181–189.
- ARSENEAULT, J. E., BOUCHARD, G. (2005): Length of union as a moderator of the relationship between personality and dyadic adjustment. *Personality and Individual Differences*, 39(8), 1407–1417.

- BAILLARGEON, J., DUBOIS, G., MARINEAU, R. (1986): Traduction française de l'Échelle d'ajustement dyadique. *Canadian Journal of Behavioural Science*, 18(1), 25–34.
- BEM, S. L. (1974): The measurement of psychological androgyny. *Journal of Consulting and Clinical Psychology*, 42(2), 155–162.
- BOOTH, T., HUGHES, D. J. (2014): Exploratory structural equation modeling of personality data. *Assessment*, 21(3), 260–271.
- BRADBURY, T. N., FINCHAM, F. D., BEACH, S. R. H. (2000): Research on the nature and determinants of marital satisfaction: A decade in review. *Journal of Marriage and Family*, 62, 964–980.
- BUSBY, D. M., CHRISTENSEN, C., CRANE, D. R., LARSON, J. H. (1995): A revision of the Dyadic Adjustment Scale for use with distressed and nondistressed couples: Construct hierarchy and multidimensional scales. *Journal of Marital and Family Therapy*, 21(3), 289–308.
- BYERS, S. (2005): Relationship satisfaction and sexual satisfaction: A longitudinal study of individuals in long-term relationships. *Journal of Sex Research*, 42(2), 113–118.
- CANO-PROUS, A., MARTÍN-LANAS, R., MOYÁ-QUEREJETA, J., BEUNZA-NUIN, M. I., LAHORTIGARRAMOS, F., GARCÍA-GRANERO, M. (2014): Psychometric properties of a Spanish version of the Dyadic Adjustment Scale. *International Journal of Clinical and Health Psychology*, 14(2), 137–144.
- CHIARA, G., EVA, G., ELISA, M., LUCA, R., PIERA, B. (2014): Psychometrical Properties of the Dyadic Adjustment Scale for Measurement of Marital Quality with Italian Couples. *Procedia – Social and Behavioral Sciences*, 127, 499–503.
- CHRISTENSEN, A., ATKINS, D. C., BERNS, S., WHEELER, J., BAUCOM, D. H., SIMPSON, L. E. (2004): Traditional versus integrative behavioral couple therapy for significantly and chronically distressed married couples. *Journal of Consulting and Clinical Psychology*, 72(2), 176–191.
- COHEN, J. (1992): A power primer. *Psychological Bulletin*, 112(1), 155–159.
- CRANE, D. R., BUSBY, D. M., LARSON, J. H. (1991): A factor analysis of the Dyadic Adjustment Scale with distressed and nondistressed couples. *American Journal of Family Therapy*, 19(1), 60–66.
- CUENCA, M. L., GRAÑA, J. L., PEÑA, M. E., ANDREU, J. M. (2013): Psychometric properties of the Dyadic Adjustment Scale (DAS) in a community sample of couples. *Psicothema*, 25(4), 536–541.
- CUPACH, M. E., COMSTOCK, J. (1990): Satisfaction with sexual communication in marriage: Links to sexual satisfaction and dyadic adjustment. *Journal of Social and Personal Relationships*, 7(2), 179–186.
- DASPE, M. È., SABOURIN, S., PÉLOQUIN, K., LUSSIER, Y., WRIGHT, J. (2013): Curvilinear associations between neuroticism and dyadic adjustment in treatment-seeking couples. *Journal of Family Psychology*, 27(2), 232–241.
- DINKEL, A., BALCK, F. (2006): Psychometrische Analyse der deutschen Dyadic Adjustment Scale. *Zeitschrift für Psychologie*, 214(1), 1–9.
- DONNELLAN, M. B., CONGER, R. D., BRYANT, C. M. (2004): The big five and enduring marriages. *Journal of Research in Personality*, 38(5), 481–504.

- EDWARDS, J. N., BOOTH, A. (1994): Sexuality, marriage, and well-being: The middle years. In: ROSSI, A. S. (eds): *Sexuality across the life course*. The University of Chicago Press, Chicago, IL. 223–260.
- FIFE, B. L., WEAVER, M. T., COOK, W. L., STUMP, T. T. (2013): Partner interdependence and coping with life-threatening illness: The impact on dyadic adjustment. *Journal of Family Psychology*, 27(5), 702–711.
- FIŞILOĞLU, H., DEMİR, A. (2000): Applicability of the Dyadic Adjustment Scale for measurement of marital quality with Turkish couples. *European Journal of Psychological Assessment*, 16(3), 214–218.
- GALHARDO, A., CUNHA, M., PINTO-GOUVEIA, J., MATOS, M. (2013): The mediator role of emotion regulation processes on infertility-related stress. *Journal of Clinical Psychology in Medical Settings*, 20(4), 497–504.
- GENTILI, P., CONTRERAS, L., CASSANITI, M., D'ARISTA, F. (2002): La Dyadic Adjustment Scale: Una misura dell'adattamento di coppia. *Minerva Psichiatrica*, 43(2), 107–116.
- GOMEZ, R., LEAL, I. (2008): Ajustamento conjugal: características psicométricas da versão portuguesa da Dyadic Adjustment Scale [Marital adjustment: Psychometric characteristics of the Portuguese version of the Dyadic Adjustment Scale], *Análise Psicológica*, 26(4), 625–638.
- GRAHAM, J. M., DIEBELS, K. J., BARNOW, Z. B. (2011): The reliability of relationship satisfaction: A reliability generalization meta-analysis. *Journal of Family Psychology*, 25(1), 39–48.
- GRAHAM, J. M., LIU, Y. J., JEZIORSKI, J. L. (2006): The Dyadic Adjustment Scale: A reliability generalization meta-analysis. *Journal of Marriage and Family*, 68(3), 701–717.
- HELLER, D., WATSON, D., ILES, R. (2004): The role of person versus situation in life satisfaction: A critical examination. *Psychological Bulletin*, 130(4), 574–600.
- HENDRICK, S. S. (1988): A generic measure of relationship satisfaction. *Journal of Marriage and Family*, 50(1), 93–98.
- HU, L. T., BENTLER, P. M. (1999): Cutoff Criteria for Fit Indexes in Covariance Structure Analysis: Conventional Criteria Versus New Alternatives. *Structural Equation Modeling*, 6(1), 1–55.
- HUDSON, W. W., HARRISON, D. F., CROSSCUP, P. C. (1981): A short-form scale to measure sexual discord in dyadic relationships. *Journal of Sex Research*, 17(2), 157–174.
- HUNSLEY, J., BEST, M., LEFEBVRE, M., VITO, D. (2001): The seven-item short form of the Dyadic Adjustment Scale: Further evidence for construct validity. *American Journal of Family Therapy*, 29(4), 325–335.
- JACOBSON, N. S., FOLLETTE, W. C, REVENSTORF, D., BAUCOM, D. H., HAHLEWEG, K., MARGOLIN, G. (1984): Variability in outcome and clinical significance of behavioral marital therapy: A re-analysis of outcome data. *Journal of Consulting and Clinical Psychology*, 52(4), 497–504.
- KARNEY, B. R., BRADBURY, T. N. (1995): The longitudinal course of marital quality and stability: A review of theory, method, and research. *Psychological Bulletin*, 118, 3–34.
- KARNEY, B. R., BRADBURY, T. N. (1997): Neuroticism, marital interaction, and the trajectory of marital satisfaction. *Journal of Personality and Social Psychology*, 72(5), 1075–1092.

- KARNEY, B. R. BRADBURY, T. N. (2005): Contextual influences on marriage. Implications for policy and intervention. *Current Directions in Psychological Science*, 14(4), 171–174.
- KAZAK, A. E., JARMAS, A., SNITZER, L. (1988): The assessment of marital satisfaction: An evaluation of the Dyadic Adjustment Scale. *Journal of Family Psychology*, 2(1), 82–91.
- KIECOLT-GLASER, J. K., LOVING, T. J., STOWELL, J. R., MALARKEY, W. B., LEMESHOW, S., DICKINSON, S. L., GLASER, L. (2005): Hostile marital interactions, proinflammatory cytokine production, and wound healing. *Archives of General Psychiatry*, 62(12), 1377–1384.
- KIECOLT-GLASER, J. K., NEWTON, T. L. (2001): Marriage and health: His and hers. *Psychological Bulletin*, 127(4), 472–503.
- KLINE, R. B. (1998): Principles and practice of structural equation modeling. Guilford Press, NY, USA.
- KURDEK, L. A. (1992): Dimensionality of the Dyadic Adjustment Scale: Evidence from heterosexual and homosexual couples. *Journal of Family Psychology*, 6(1), 22–35.
- KURDEK, L. A. (1998): The nature and predictors of the trajectory of change in marital quality over the first 4 years of marriage for first-married husbands and wives. *Journal of Family Psychology*, 12, 494–510.
- LAMKE, L., SOLLIE, D. L., DURBIN, R. G., FITZPATRICK, J. A. (1994): Masculinity, femininity, and relationship satisfaction: The mediating role of interpersonal competence. *Journal of Social and Personal Relationships*, 11(4), 535–554.
- LANGIS, J., SABOURIN, S., LUSSIER, Y., MATHIEU, M. (1994): Masculinity, Femininity, and Marital Satisfaction: An Examination of Theoretical Models. *Journal of Personality*, 62(3), 393–414.
- LAVEE, Y., BEN-ARI, A. (2004): Emotional expression and neuroticism: Do they predict marital quality? *Journal of Family Psychology*, 18(4), 620–627.
- LEE, M.-S., KIM, Z.-S. (1996): A preliminary study on the standardization of the Korean Dyadic Adjustment Scale. *Korean Journal of Clinical Psychology*, 15(1), 129–140.
- LEVENSON, R. W., CARSTENSEN, L. L., GOTTMAN, J. M. (1993): Long-term marriage: Age, gender, and satisfaction. *Psychology and Aging*, 8, 301–313.
- LOCKE, H. J. (1951): Predicting Adjustment in Marriage: A Comparison of a Divorced and a Happily Married Group. Henry Holt, New York.
- LOCKE, H. J., WALLACE, K. M. (1959): Short marital – adjustment and prediction test: Their reliability and validity. *Marriage and Family Living*, 21(3), 251–255.
- MALOUFF, J. M., THORSTEINSSON, E. B., SCHUTTE, N. S., BHULLAR, N., ROOKE, S. E. (2010): The Five-factor model of personality and relationship satisfaction of intimate partners: A meta-analysis. *Journal of Research in Personality*, 44(1), 124–127.
- MARSH, H. W., BALLA, J. R., McDONALD, R. P. (1988): Goodness-of-fit indexes in confirmatory factor analysis: The effect of sample size. *Psychological Bulletin*, 103(3), 391–410.
- MARSH, H. W., MORIN, A. J. S., PARKER, P. D., KAUR, G. (2014): Exploratory Structural Equation Modeling: An Integration of the Best Features of Exploratory and Confirmatory Factor Analysis. *Annual Review of Clinical Psychology*, 10, 85–110.

- MARTOS, T., SALLAY, V., SZABÓ T., LAKATOS, Cs., TÓTH-VAJNA, R. (2014): A Kapcsolati Elégedettség Skála magyar változatának (RAS-H) pszichometriai jellemzői. *Mentálhigiéne és Pszichoszomatika*, 15(3), 245–258.
- MCLEOD, J. D. (1994): Anxiety disorders and marital quality. *Journal of Abnormal Psychology*, 103, 767–776.
- NEYER, F. J., VOIGT, D. (2004): Personality and social network effects on romantic relationship: a dyadic approach. *European Journal of Personality*, 18(4), 279–299.
- NORTON, R. (1983): Measuring marital quality: A critical look at the dependent variable. *Journal of Marriage and the Family*, 45(1), 141–145.
- NORUP, D. A., ELKLIT, A. (2013): Post-traumatic stress disorder in partners of people with epilepsy. *Epilepsy & Behavior*, 27(1), 225–232.
- PRIGERSON, H. G., MACIEJEWSKI, P. K., ROSENHECK, R. A. (1999): The effects of marital dissolution and marital quality on health and health services use among women. *Medical Care*, 37(9), 858–873.
- PROULX, C., HELMS, H., BUEHLER, C. (2007): Marital quality and personal well-being: A Meta-Analysis. *Journal of Marriage and Family*, 69(3), 576–593.
- REIS, H. T., COLLINS, W. A., BERSCHEID, E. (2000): The relationship context of human behavior and development. *Psychological Bulletin*, 126(6), 844–872.
- ROBBINS, M. L., MEHL, M. R., SMITH, H. L., WEIHS, K. L. (2013): Linguistic indicators of patient, couple, and family adjustment following breast cancer. *Psychooncology*, 22(7), 1501–1508.
- ROBINS, R. W., CASPI, A., MOFFITT, T. E. (2000): Two personalities, one relationship: Both partners' Personality traits shape the quality of their relationship. *Journal of Personality and Social Psychology*, 79(2), 251–259.
- ROTH-ROEMER, S., KURPIUS, S. E. R. (1996): Beyond marital status: An examination of marital quality and well-being among women with rheumatoid arthritis. *Women's Health: Research on Gender, Behavior, and Policy*, 2, 195–205.
- RYCHIK, J., DONAGHUE, D. D., LEVY, S., FAJARDO, C., COMBS, J., ZHANG, X., SZVAST, A., DIAMOND, G. S. (2013): Maternal psychological stress after prenatal diagnosis of congenital heart disease. *The Journal of Pediatrics*, 162(2), 302–307.
- SABOURIN, S., VALOIS, P., LUSSIER, Y. (2005): Development and validation of a brief version of the Dyadic Adjustment Scale with a nonparametric item analysis model. *Psychological Assessment*, 17(1), 15–27.
- SANTILA, P., WAGER, I., WITTING, K., HARLAAR, N., JERN, P., JOHANSSON, A., VARJONEN, M., SANDNABBA, N. K. (2008): Discrepancies between sexual desire and sexual activity: Gender differences and associations with relationship satisfaction. *Journal of Sex & Marital Therapy*, 34(1), 31–44.
- SHARPLEY, C. F., CROSS, D. G. (1982): A psychometric evaluation of the Spanier Dyadic Adjustment Scale. *Journal of Marriage and the Family*, 44(3), 739–741.
- SHEK, D. T. L. (1995): The Chinese version of the Dyadic Adjustment Scale: Does language make a difference? *Journal of Clinical Psychology*, 51(6), 802–811.

- SHEK, D. T. L., CHEUNG, C. K. (2008): Dimensionality of the Chinese Dyadic Adjustment Scale Based on Confirmatory Factor Analyses. *Social Indicators Research*, 86(2), 201–212.
- SOUTH, S. C., KRUEGER, R. F., IACONO, W. G. (2009): Factorial invariance of the Dyadic Adjustment Scale across gender. *Psychological Assessment*, 21(4), 622–628.
- SPANIER, G. B. (1976): Measuring dyadic adjustment: New scales for assessing the quality of marriage and similar dyads. *Journal of Marriage and Family*, 38(1), 15–28.
- SPANIER, G. B. (1988): Assessing the strengths of the Dyadic Adjustment Scale. *Journal of Family Psychology*, 2(1), 92–94.
- SPANIER, G. B., THOMPSON, L. (1982): A confirmatory analysis of the Dyadic Adjustment Scale. *Journal of Marriage and Family*, 44(3), 731–738.
- STEINER-PAPPALARDO, N. L., GURUNG, R. A. R. (2002): The femininity effect: Relationship quality, sex, gender, attachment, and significant-other concepts. *Personal Relationships*, 9(3), 313–325.
- STUTZER, A., FREY, B. S. (2006): Does marriage make people happy or, do happy people get married? *The Journal of Socio-Economics*, 35, 326–347.
- TWENGE, J. M., CAMPBELL, W. K., FOSTER, C. A. (2003): Parenthood and marital satisfaction: a meta-analytic review. *Journal of Marriage and Family*, 65(3), 574–583.
- VAN DEN BROECK, U., MEULEMAN, C., TOMASSETTI, C., D'HOORE, A., WOLTHUIS, A., VAN CLEYNENBREUGEL, B., VERGOTE, I., ENZLIN, P., D'HOOGHE, T. (2013): Effect of laparoscopic surgery for moderate and severe endometriosis on depression, relationship satisfaction and sexual functioning: Comparison of patients with and without bowel resection. *Human Reproduction*, 28(9), 2389–2397.
- VANDELEUR, C. L., FENTON, B. T., FERRERO, F., PREISIG, M. (2003): Construct validity of the French version of the Dyadic Adjustment Scale. *Swiss Journal of Psychology*, 62(3), 167–175.
- VARGHESE, D., SCOTT, J. G., BOR, W., WILLIAMS, G. M., NAJMAN, J. M., MCGRATH, J. J. (2013): The association between adult attachment style and delusional-like experiences in a community sample of women. *The Journal of Nervous and Mental Disease*, 201(6), 525–529.
- WALKER, L. M., HAMPTON, A. J., WASSERSUG, R. J., THOMAS, B. C., ROBINSON, J. W. (2013): Androgen deprivation therapy and maintenance of intimacy: A randomized controlled pilot study of an educational intervention for patients and their partners. *Contemporary Clinical Trials*, 34(2), 227–231.
- WHISMAN, M. A. (2001): The association between depression and marital dissatisfaction. In: BEACH, S.R.H. (ed): *Marital and family processes in depression: A scientific foundation for clinical practice*. American Psychological Association, Washington, DC, USA. 3–24.
- WILSON, C. M., OSWALD, A. J. (2005): *How does marriage affect physical and psychological health? A survey of the longitudinal evidence*. Institute for the Study of Labor, Bonn, Germany. Discussion Paper No.1619 <http://ftp.iza.org/dp1619.pdf>
- YOO, H., BARTLE-HARING, S., DAY, R., GANGAMMA, R. (2014): Couple communication, emotional and sexual intimacy, and relationship satisfaction. *Journal of Sex and Marital Therapy*, 40(4), 275–293.

- YOUNGBLUT, J. M., BROOTEN, D., MENZIES, V. (2006): Psychometric properties of Spanish versions of the FACES II and Dyadic Adjustment Scale. *Journal of Nursing Measurement*, 14(3), 181–189.
- ZOHAR, A. H., CLONINGER, C. R. (2011): The psychometric properties of the TCI-140 in Hebrew. *European Journal of Psychological Assessment*, 27(2), 73–80.

MELLÉKLET

1. melléklet. A DAS skáláinak korrelációi a férfiak és a nők mintáján (az összetartozó párok közötti korrelációs értékeket szürkével jelöltük)

		Nők N=426					Férfiak N=426				
		Diádikus konszenzus	Diádikus elégedettség	Diádikus kohézió	Érzelmeik kifejezése	DAS	Diádikus konszenzus	Diádikus elégedettség	Diádikus kohézió	Érzelmeik kifejezése	DAS
Nők	Diádikus Konszenzus	-	0,726**	0,607**	0,659**	0,921**	0,782**	0,608**	0,527**	0,531**	0,768**
	Diádikus Elégedettség		-	0,627**	0,684**	0,907**	0,612**	0,768**	0,516**	0,568**	0,749**
	Diádikus Kohézió			-	0,533**	0,773**	0,539**	0,552**	0,715**	0,484**	0,663**
	Érzelmeik kifejezése				-	0,775**	0,539**	0,564**	0,477**	0,673**	0,642**
	DAS					-	0,747**	0,732**	0,627**	0,635**	0,833**
Férfiak	Diádikus Konszenzus						-	0,655**	0,565**	0,617**	0,907**
	Diádikus Elégedettség							-	0,579**	0,643**	0,877**
	Diádikus Kohézió								-	0,537**	0,750**
	Érzelmeik kifejezése									-	0,759**
	DAS										-

**p<0,001